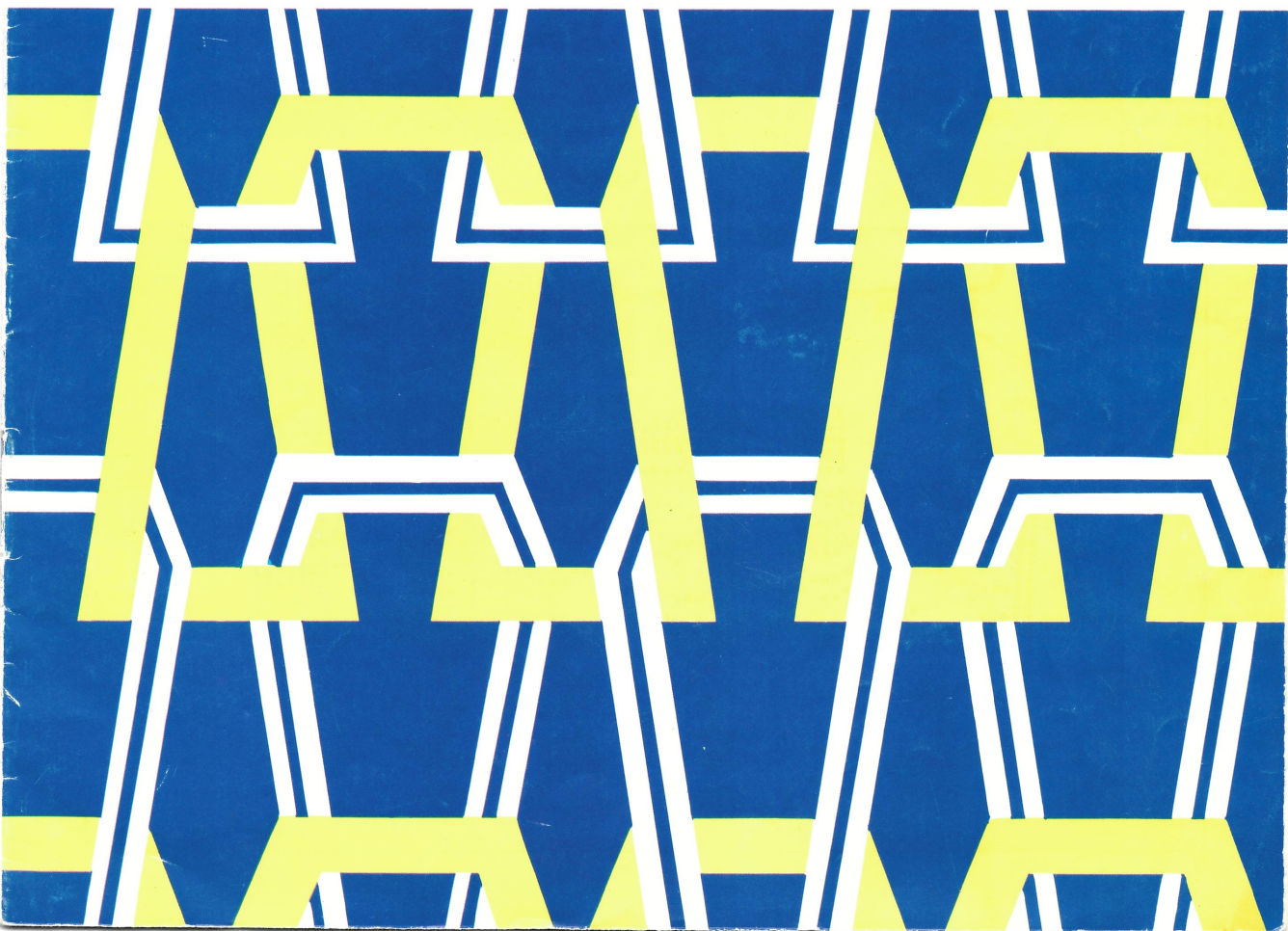




CHANGEUR DE LAINE

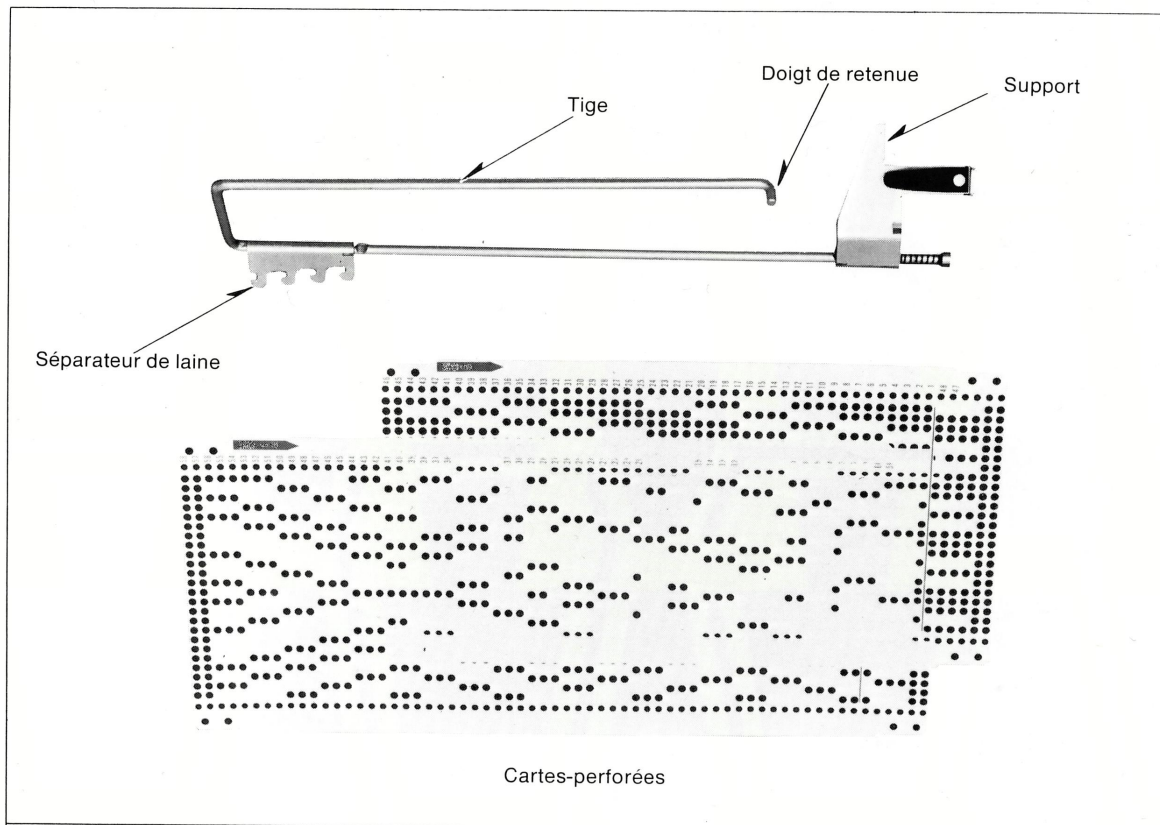
NOTICE DE FONCTIONNEMENT



SOMMAIRE

Comment installer le changeur de laine	1
– comment enlever le changeur	1
Rayures avec le changeur	2
– comment tricoter des rayures 4 couleurs	2
– comment tricoter des rayures 2 couleurs	4
Jacquard double avec cartes perforées	5
– jacquard double 2 couleurs	5
– motif jacquard double isolé	6
Mise en attente du changeur de laine	7
Comment perforer les cartes	8
– quelques dessins jacquard double	11

CHANGEUR DE LAINE ET CARTES-PERFORÉES



COMMENT INSTALLER LE CHANGEUR DE LAINE

Le changeur de laine se met en place lorsque la 2^e fonture est fixée après la machine principale.

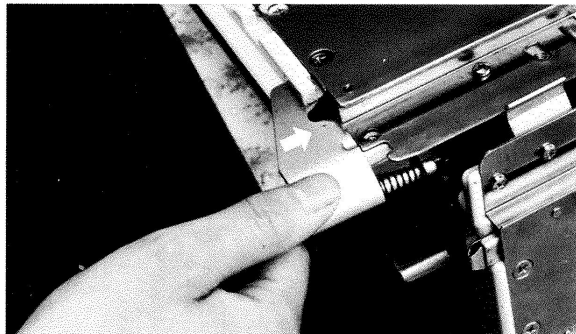


Fig. 1

– Présenter le support du changeur devant le passage gauche de la barre de maintien des aiguilles de la machine principale.

– Pousser à fond le support dans le passage ; la barre de maintien dépassera alors de 2 à 3 cm du côté droit (fig. 1).

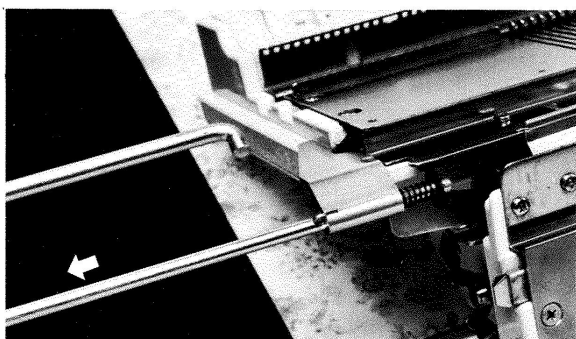


Fig. 2

– Tirer la tige du changeur, la tourner de sorte que le doigt de retenue soit en haut et la lâcher en s'assurant que l'ergot s'enclenche bien dans le cran d'arrêt (fig. 2).

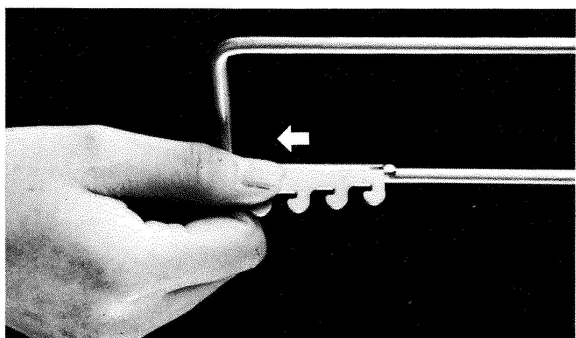


Fig. 3

– Faire glisser, vers la gauche, le séparateur de laine en bout de tige et le verrouiller sur la tige avec le cran d'arrêt (fig. 3).

COMMENT ENLEVER LE CHANGEUR DE LAINE

- Sortir du passage de la barre de maintien, le support du changeur de laine.
- Pousser la barre d'aiguilles (côté droit) dans sa position normale.

RAYURES AVEC LE CHANGEUR

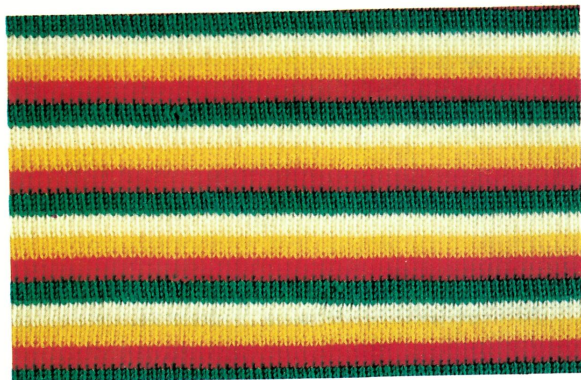


Fig. 4

Comment tricoter des rayures 4 couleurs (fig. 4)

- Utiliser 4 laines fines de couleur différente.
- Positionner le jonc plastique «laine fine» (fourni dans la 2^e fonture), entre le bord extérieur de la fonture arrière et les becs.

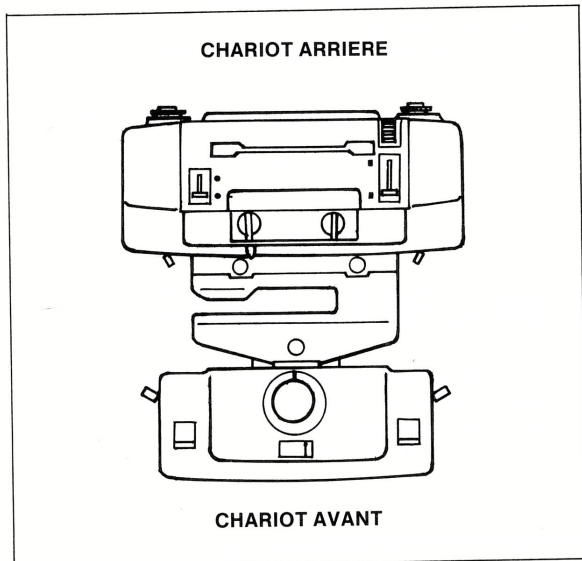


Fig. 5

- Mettre les chariots à droite et les régler (fig. 5) :

Chariot arrière

- Boutons gauche et droit . . . : «Travail»
- Poussoir gauche : «Arrêt carte»
- Poussoir droit : «Sans sélection»
- Leviers gauche et droit : «Marche»
- Enclencheur : «Sans carte»

Chariot avant

- Poussoirs gauche et droit . . . : «Marche»
- Poussoir central : «Circulaire»
- Leviers gauche et droit : «Marche»

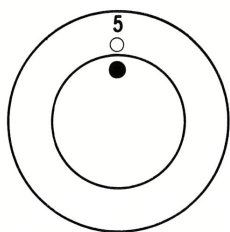


Fig. 6

- Régler le serrage des mailles des chariots avant et arrière sur «2 ou 3» et le chevalement sur «5» (fig. 6).

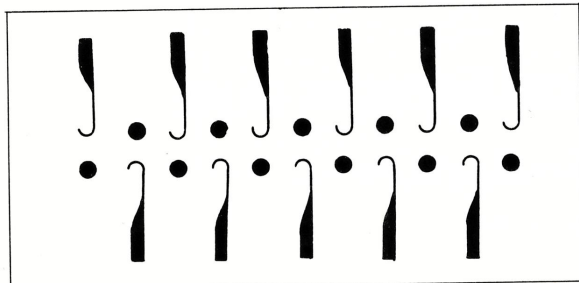


Fig. 7

- Positionner en travail, avec la réglette, 1 aiguille sur 2 de sorte que les aiguilles de la fonture avant soient en quinconce par rapport aux aiguilles de la fonture arrière (fig. 7) et ce, suivant la largeur désirée du tricot.

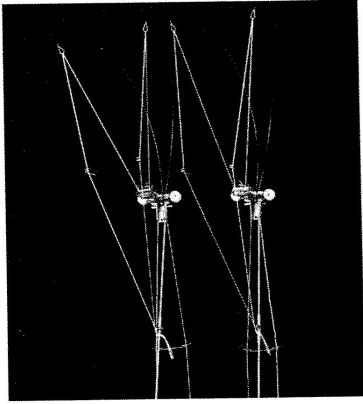


Fig. 8

– Installer 2 pêcheurs en utilisant les trous situés dans les 2 supports de la poignée (1 pêcheur supplémentaire doit être acheté séparément) et y enfiler les 4 laines. Maintenir chaque extrémité des laines dans les pattes du pêcheur (fig. 8).

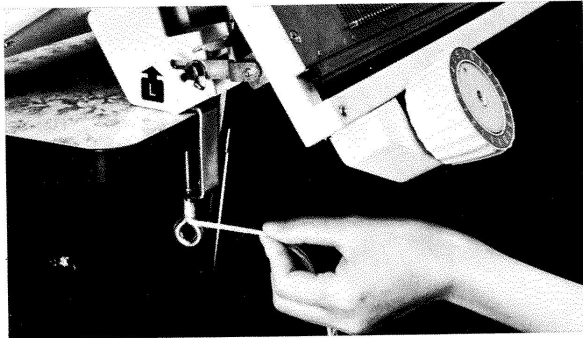


Fig. 9

– Appelons les laines A – B – C – D de droite à gauche et les crochets du séparateur A – B – C – D de gauche à droite (fig. 10).

– Prendre les laines B – C – D, les nouer ensemble, les faire passer entre les 2 fontures et les attacher après la pince gauche de fixation des raidisseurs (fig. 9).

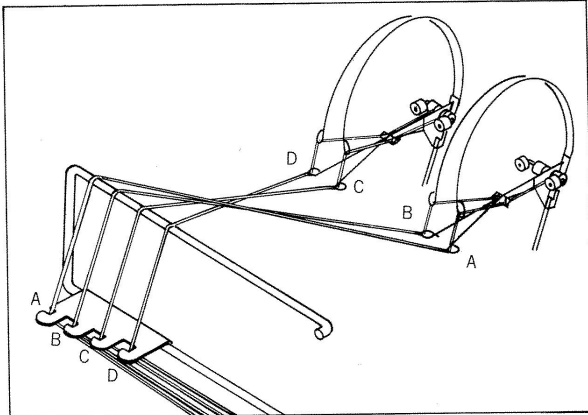


Fig. 10

– Accrocher la laine D dans le crochet D, la laine C dans le crochet C et la laine B dans le crochet B en prenant soin que ces laines ne s'enroulent pas autour des becs de la fonture (fig. 10).

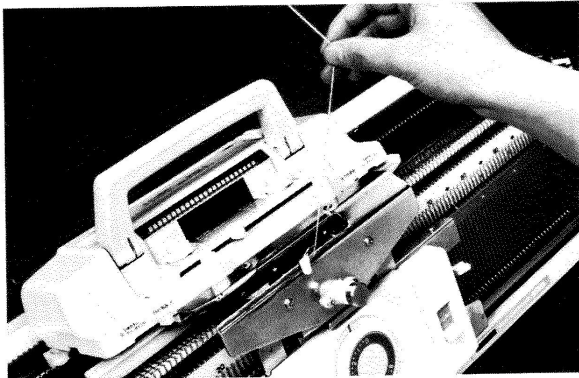


Fig. 11

– Glisser la laine A dans le guide-fil (fig. 11).

– Passer lentement les chariots de droite à gauche : le zig-zag d'enfilage est formé.

– Mettre le tendeur et accrocher les poids.

– Tricoter le nombre de rangs désiré avec la laine A en finissant obligatoirement **avec les chariots à gauche**.

– Sortir la laine A du guide-fil et l'accrocher au crochet A du séparateur.

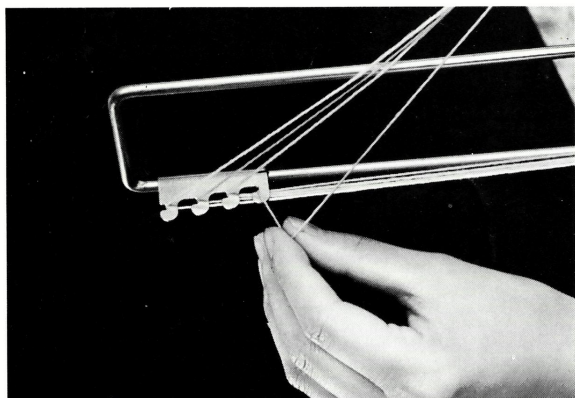


Fig. 12

Nota : ● Pour retirer la laine des crochets du séparateur, la prendre le plus près possible de son crochet (fig. 12).

● Pour éviter à gauche les boucles en lisière, principalement lorsque le tricot est de petite largeur, tirer légèrement de la main gauche sur la laine afin de faire un rappel de tension (voir fig. 144, page 43, notice T.25).

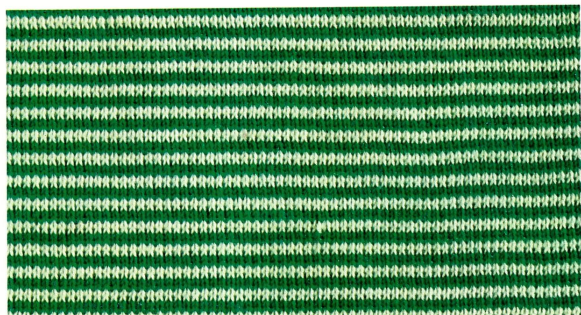


Fig. 13

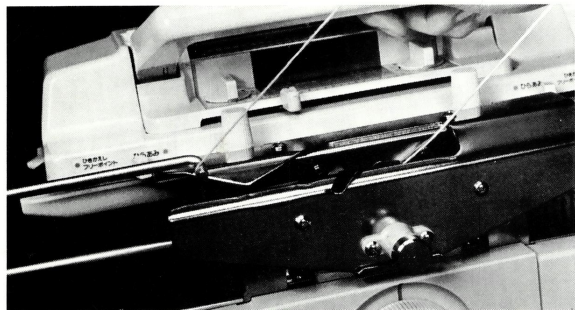


Fig. 14

Nota : Pour éviter, à gauche, des boucles en lisière, principalement lorsque le tricot est de petite largeur, tirer légèrement de la main gauche sur la laine afin de faire un rappel de tension (voir fig. 144, page 43, notice T.25)

– Retirer la 2^e laine choisie (par exemple D) du crochet, la glisser dans le guide-fil et tricoter le nombre de rangs pairs voulu (par exemple 4) (fig. 12).

– Sortir la laine D du guide-fil, l'accrocher au crochet D ; retirer la laine C du crochet C, la glisser dans le guide-fil et tricoter 4 rangs.

– Continuer ainsi de suite. Lorsque les 4 couleurs ont été tricotées au moins une fois, détacher les laines de la pince du raidisseur.

Comment tricoter des rayures 2 couleurs (fig. 13)

– Utiliser 2 laines fines A et B de couleur différente. Mettre **les chariots à gauche**.

– Glisser la laine A dans le guide-fil.

– Accrocher la laine B au doigt de retenue du changeur (fig. 14).

– Tricoter le nombre de rangs pairs voulu (par exemple 2 rangs) avec la laine A.

– Pousser les chariots en bout de fonture à gauche de sorte que le bec de l'accoupleur décroche la laine B du doigt de retenue et que cette laine entre automatiquement dans le guide-fil (fig. 14).

– Sortir la laine A du guide-fil et l'accrocher au doigt de retenue.

– Tricoter 2 rangs avec B et répéter ces opérations autant de fois désirées.

JACQUARD DOUBLE AVEC CARTE PERFORÉE

Jacquard double 2 couleurs (fig. 15)



Fig. 15

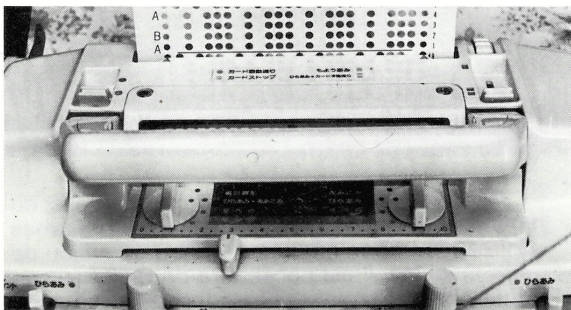


Fig. 16

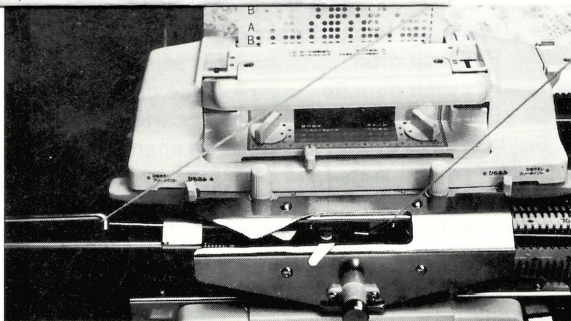


Fig. 17

– Utiliser 2 laines de couleur différente, A laine de base, B laine de dessin (dans l'exemple A = blanc, B = bleu).

– Enfiler les laines A et B dans le pêcheur et pincer les extrémités dans la patte.

– Positionner le jonc plastique «laine fine» entre le bord extérieur de la fonture arrière et les becs.

– Régler les chariots, serrage de mailles et chevalement comme dans paragraphe «Comment tricoter des rayures 4 couleurs» page 2.

– Positionner en travail 1 aiguille sur 2 (voir fig. 7).

– Glisser la laine A dans le guide-fil, ensuite entre les fontures et la nouer à la pince. Faire le zig-zag d'enfilage. Accrocher les poids.

– Tricoter le nombre de rangs désirés de côtes en finissant obligatoirement avec **les chariots à gauche**.

– Positionner la carte n° 1R (fig. 16). Le symbole inscrit sur la carte est «laine A».

– Monter **en position travail sur la fonture arrière les aiguilles restées en position repos** (uniquement sur la largeur du tricot).

– Régler le chevalement sur 5,5 et tricoter un rang. Les chariots sont à droite.

– Régler sur **le chariot arrière** :
 poussoir droit : «avec sélection»
 poussoir gauche : «avance carte»
 enclencheur : «avec carte»
 sur le **chariot avant** : pas de changement

– **Tricoter 1 rang**: les chariots sont à gauche. Le symbole inscrit sur la carte est «laine B».

– Régler les **boutons gauche et droit sur «hors travail»**.

– Sortir la laine A du guide-fil et l'accrocher au doigt de retenue du changeur ; glisser la laine B dans le guide-fil, ensuite entre les fontures et la nouer à la pince (fig. 17).

- Tricoter 2 rangs. Le symbole inscrit sur la carte est «laine A».
- Pousser le chariot en bout de fonture à gauche de sorte que le bec de l'accoupleur décroche la laine A du doigt de retenue et que cette laine entre automatiquement dans le guide-fil.
- Sortir la laine B du guide-fil et l'accrocher au doigt de retenue. Tricoter 2 rangs. Le symbole inscrit sur la carte est «laine B».
- Répéter ensuite les opérations de changement de laine tous les 2 rangs.

Important : Le changement de laine doit impérativement être fait lorsque les chariots sont à gauche et lorsque **les symboles A ou B figurent sur la carte programme**. Si le changement des laines est fait avec un décalage d'un rang, le motif du jacquard ne se reproduira pas dans le tricot.

Motif jacquard double isolé (fig. 18)

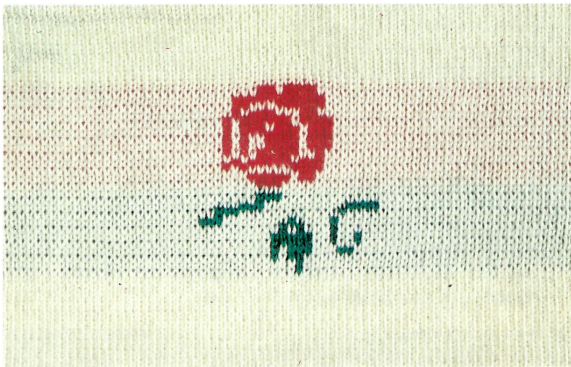


Fig. 18

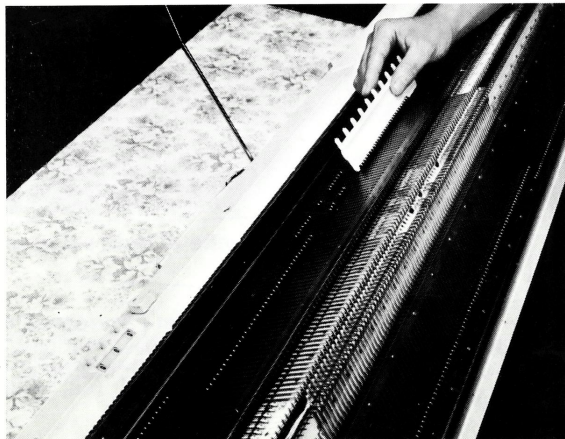


Fig. 19

- Faire les mêmes opérations que «Jacquard double avec carte perforée» page 5 jusqu'au positionnement de la carte.
- Positionner la carte 2R. Les perforations du motif n'étant pas centrées sur la carte, si vous désirez centrer ce motif par rapport au milieu de votre machine, il est nécessaire de régler les variateurs sur «18». Le symbole inscrit sur la carte est «laine A».
- Monter **en position travail sur la fonture arrière les aiguilles restées en position repos** (uniquement sur la largeur du tricot).
- Régler le chevalement sur 5,5 et tricoter un rang. Les chariots sont à droite.
- Régler **sur le chariot arrière**
 - Poussoir droit : «Avec sélection»
 - Poussoir gauche . . . : «Avance carte»
 - Enclencheur : «Avec carte»
- Sur le **chariot avant** . . . : Pas de changement
- Tricoter 1 rang. Les chariots sont à gauche. Le symbole inscrit sur la carte est «laine B».
- Régler **les boutons gauche et droit sur «Hors travail»**.



Fig. 20

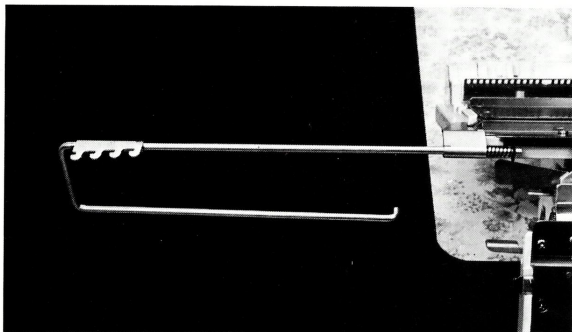


Fig. 21

– Sortir la laine A du guide-fil et l'accrocher au doigt de retenue.

– Glisser la laine B dans le guide-fil, ensuite entre les fontures et la nouer à la pince.

– **Descendre les aiguilles sélectionnées** de la position sélection D à la position travail B (fig. 20) **sauf les aiguilles du motif isolé**. Dans l'exemple le motif isolé se réalise sur les 24 aiguilles du milieu (12 aiguilles de chaque côté du 0 de la fonture).

– Tricoter un rang et descendre à nouveau les aiguilles sélectionnées de D en B (sauf celles du motif isolé).

– Tricoter un rang. Le symbole inscrit sur la carte est «laine A».

– Pousser le chariot en bout de fonture à gauche de sorte que le bec de l'accoupleur décroche la laine A et que cette laine entre automatiquement dans le guide-fil.

– Sortir la laine B du guide-fil et l'accrocher au doigt de retenue.

– **Monter toutes les aiguilles** de la position travail B à la position sélection D (fig. 19) sauf les aiguilles du motif isolé.

– Tricoter un rang et monter à nouveau les aiguilles de B en D (sauf celles du motif isolé).

– Tricoter un rang. Le symbole inscrit sur la carte est «laine B».

– Répéter ensuite les opérations de changement de laine tous les 2 rangs et les positionnements d'aiguilles tous les rangs.

Nota : La règle générale, pour tricoter un motif isolé en jacquard double, est :

- Ne pas toucher aux aiguilles du motif isolé ;
- Descendre à chaque rang les aiguilles sélectionnées de la position D à la position B lorsque **la laine tricotée est celle du dessin** (fig. 20) ;
- Monter à chaque rang les aiguilles de la position B en position D lorsque **la laine tricotée est celle du fond** (fig. 19).

MISE EN ATTENTE DU CHANGEUR DE LAINE

Si, momentanément, vous n'utilisez plus le changeur de laine, vous tirez sur la tige, la tournez de sorte que le doigt de retenue soit en bas et la lâcher en vous assurant que l'ergot s'enclenche bien dans le cran d'arrêt (fig. 21).

COMMENT PERFORER LES CARTES

Pour le tricotage en jacquard double, la perforation des cartes est différente de celle du jacquard simple (notice T.25, page 48).

– en jacquard **sur simple fonture**, les 2 laines sont tricotées en même temps (1 passage de chariot = 1 rang) ; la perforation de la carte (fig. 23) se fait en suivant exactement le tracé du papier (fig. 22).

– en jacquard **sur double fonture**, les 2 laines sont tricotées l'une après l'autre (2 passages de chariot = 1 rang) ; la perforation de la carte (fig. 24) se fait comme page 9 ci-contre.

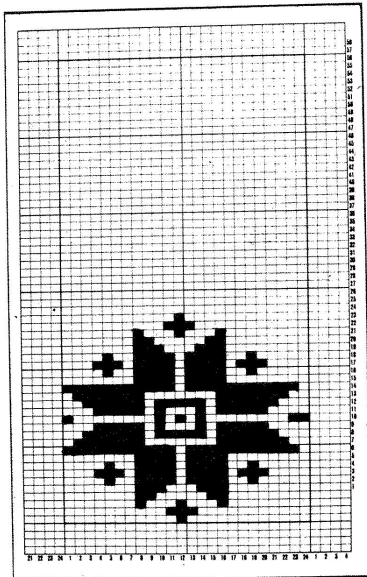


Fig. 22

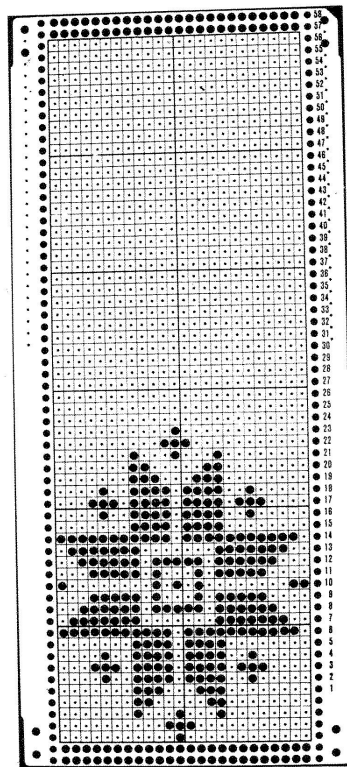


Fig. 23

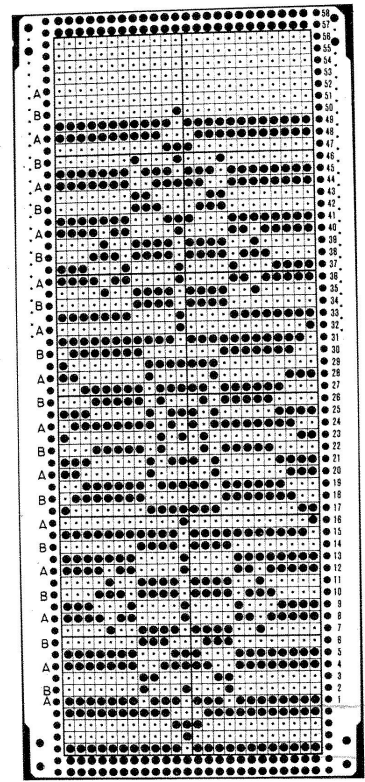


Fig. 24

— Tracer sur le papier quadrillé le dessin à reproduire (fig. 25).

— Reporter le dessin sur la carte pré-perforée en noircissant avec un crayon les carrés correspondants mais (fig. 26)

a) en commençant dans le bas non pas à la 1^{re} ligne de pré-perforation mais à la 2^e.

b) en laissant 2 lignes de pré-perforations libres tous les 2 rangs.

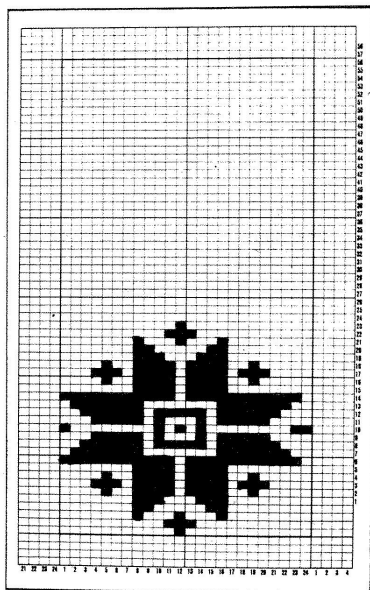


Fig. 25

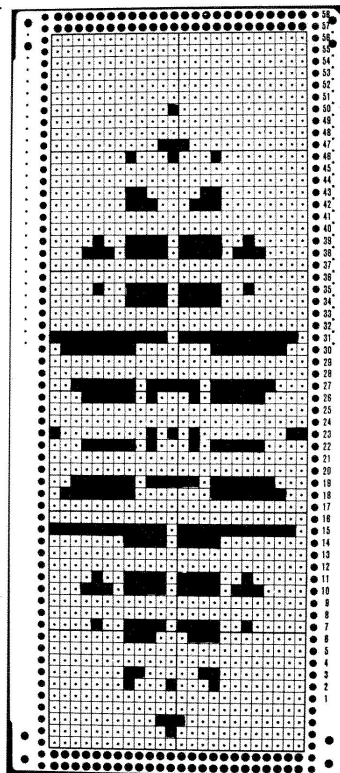


Fig. 26

— Noircir, ensuite, les lignes libres comme suit :

1^{re} ligne : à l'opposé de la 2^e ligne (fig. 27)

4^e ligne : à l'opposé de la 3^e ligne (fig. 28)

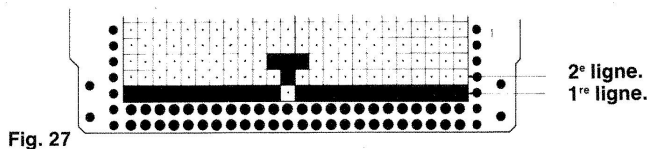


Fig. 27

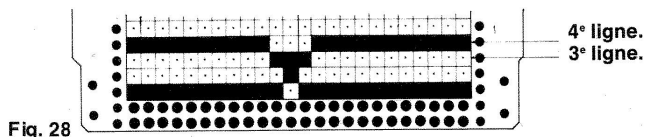


Fig. 28

5^e ligne : à l'opposé de la 6^e ligne

8^e ligne : à l'opposé de la 7^e ligne

9^e ligne : à l'opposé de la 10^e ligne

et continuer ainsi jusqu'en haut du dessin.

— Perforer la carte avec la pince en suivant bien les cases noircies et écrire les symboles de changement de laine A et B (fig. 29).

«A» entre la 4^e et 5^e ligne (chiffre 1 à droite de la carte)

«B» entre la 5^e et 6^e ligne (chiffre 2)

«A» entre la 7^e et 8^e ligne (chiffre 4)

«B» entre la 9^e et 10^e ligne (chiffre 6)

et ainsi de suite toutes les 2 lignes jusqu'en haut du dessin.

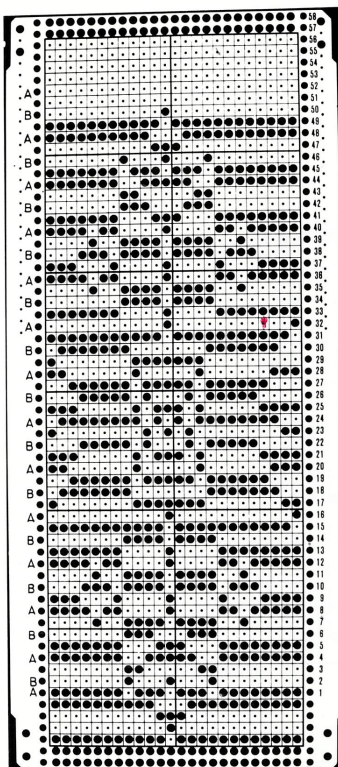


Fig. 29

— La carte est terminée et vous obtenez le motif de la fig. 30 avec sur l'envers les fils tricotés.



Fig. 30

Quelques dessins jacquard double

