

# MOTIFS DE TRICOT

Les exemples suivants vous montrent comment réaliser différents points de tricot avec votre machine. Lorsque vous vous serez exercé sur ces motifs, vous serez alors capable de créer les vôtres. \* Le modèle représente le côté envers du tricot (lorsque vous tricotez, vous voyez ce côté). Les repères (▶, ◆) qui sont représentés sur le lit d'aiguilles servent de guide pour la réalisation des motifs de tricot.

## 1 TRICOT DOUBLE FACE



Endroit



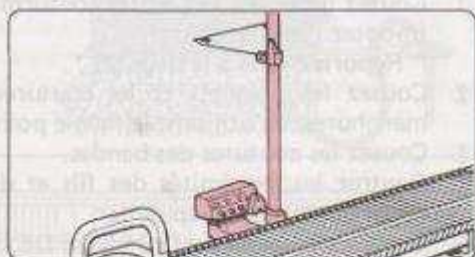
Envers

TABLEAU DES TENSIONS APPROXIMATIVES

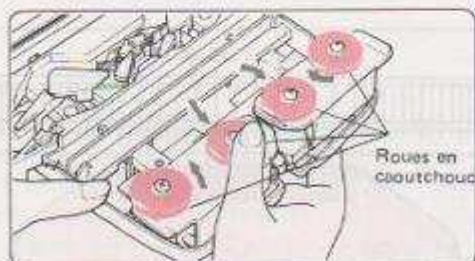
AVANTS DE FONTURE	FIL	TENSION
4.5mm pitch	A x A	3-4
4.5mm pitch	A x B	4-5
9mm pitch	B x C	6-8
9mm pitch	C x C	7-10
9mm pitch	C x D	8-13

Avant de tricoter en double face...

- Préparez deux fils: le fil principal et le fil de doublure.
- Changer la position du fil de tension et celle du compte-rangs.



- Retirez le chariot du lit d'aiguilles. Poussez les 2 roues en caoutchouc du milieu en position hors travail et les 2 autres en position normale. Remplacez le chariot sur le lit d'aiguilles.

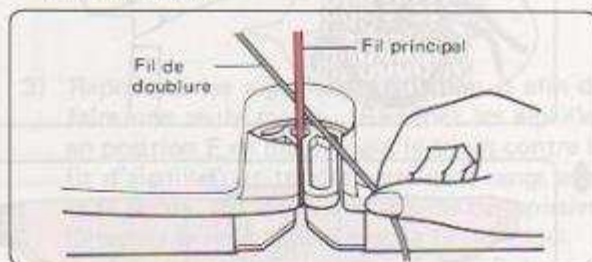


Roues en caoutchouc

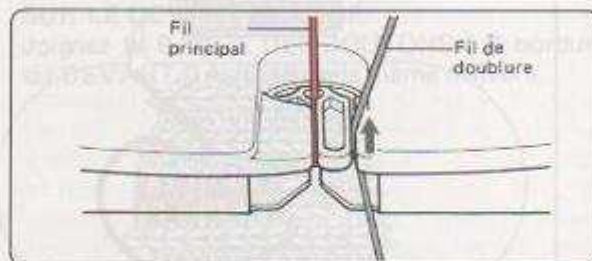
- 1) Tricotez plusieurs rangs avec le fil principal.
- 2) Positionnez le cadran de tension en fonction du fil utilisé. Reportez-vous au tableau ci-dessus.

Vous pouvez utiliser deux fils pour réaliser un tricot réversible, avec une couleur à l'endroit et une autre à l'envers. Le fil principal se trouvera à l'endroit et le fil secondaire à l'envers.

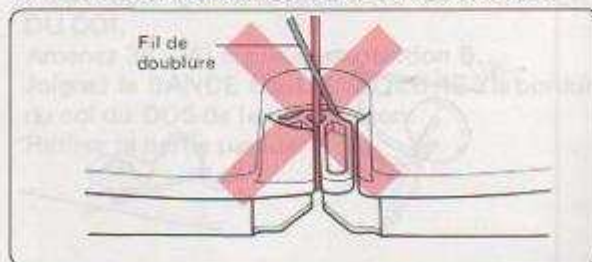
- 3) Passez l'extrémité du fil de doublure derrière le fil principal.



- 4) Enflez le fil de doublure dans l'encoche. C'est une fente qui se trouve sur le côté.



- 5) Assurez-vous que les fils ne se croisent pas.



- 6) Continuez à tricoter avec le fil principal et le fil de doublure.

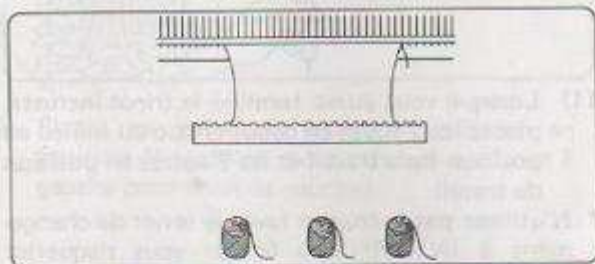
## 2 TRICOT INCRUSTE FANTAISIE (POINT TUCK)



Avec le tricot incrusté il n'y a plus de fils libres à l'envers, et il est possible de tricoter plusieurs couleurs sur 1 rang. Dessinez un modèle de votre motif.

Lorsque vous faites du tricot incrusté, la tension peut varier de celle du point jersey d'environ 1 chiffre sur le cadran (cette différence dépend du fil), aussi gardez bien cette tension en mémoire, et faites toujours un échantillon séparé de tension.

- 1) Tricotez plusieurs rangs.
- 2) Cassez le fil et placez les pelotes à vos pieds.



- 3) Préparez suffisamment de pelotes, différentes en fonction des changements de fil dans le motif. A l'aide d'une aiguille de tapissier, enfiler les fils dans les trous des nevette comme ci-dessous :

• 140-200m/100g



• 200-300m/100g



• 300-500m/100g

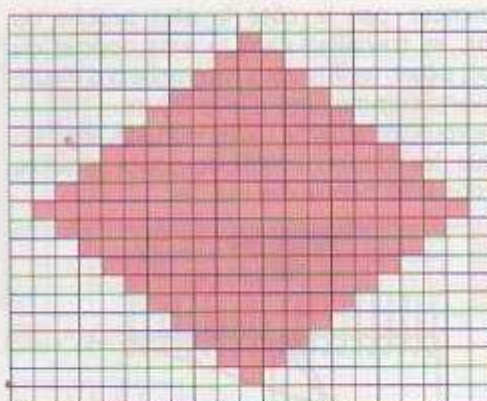


• 500-780m/100g

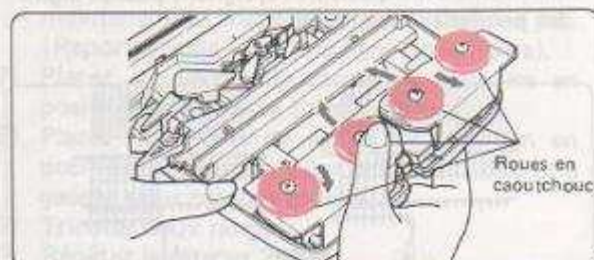


Passez le fil dans les trous afin qu'il ne s'échappe du nevette.

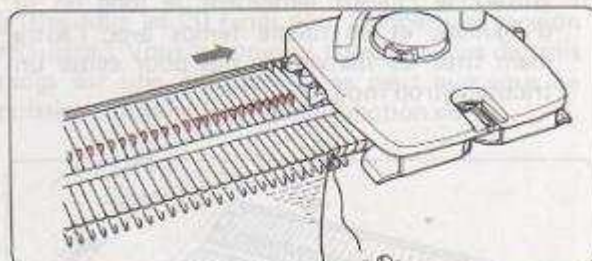
\* N'oubliez pas d'utiliser les sélecteurs de motifs.



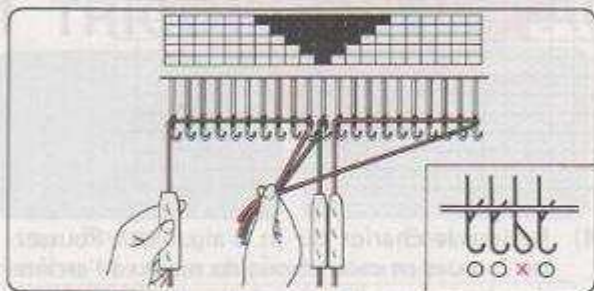
- 4) Retirez le chariot du lit d'aiguilles. Poussez les 2 roues en caoutchouc du milieu à l'arrière du chariot en position hors travail et les 2 roues aux extrémités en position normale. Remplacez le chariot sur le lit d'aiguilles.



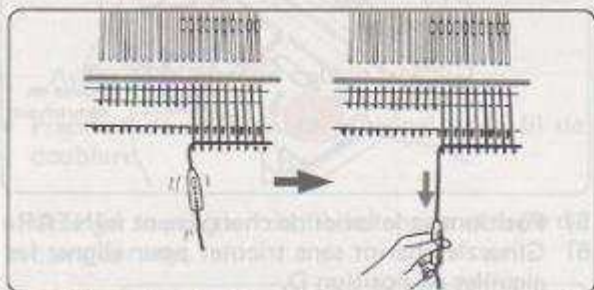
- 5) Positionnez le levier de changement à INTAR.
- 6) Glissez le chariot sans tricoter pour aligner les aiguilles en position D.



- 7) Commencez par le côté le plus proche du chariot, et travaillez dans le sens opposé du chariot, posez les fils dans les crochets d'aiguilles ouverts comme l'indique la figure.
- \* Lorsque vous travaillez le tricot incrusté, assurez-vous que les clapets soient toujours ouverts, sinon vous allez perdre des mailles.



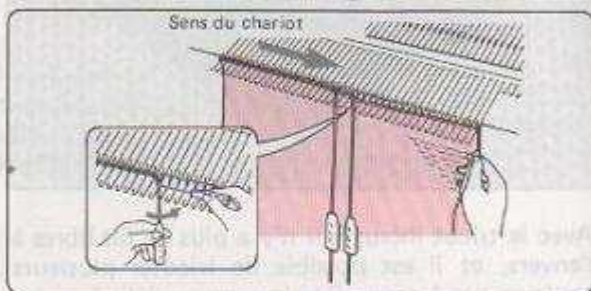
- \* Etant donné que les fils servent à la formation des mailles, laissez pendre les nevette suffisamment bas afin qu'ils ne rejoignent pas les aiguilles pendant le tricotage.



- 8) Glissez le chariot lentement le long du lit d'aiguilles, et en même temps avec l'autre main tirez les fils vers le bas pour éviter un tricotage trop mou.



- 9) Travaillez dans la direction opposée (en vous éloignant du chariot) et posez les fils dans les crochets d'aiguilles ouverts pour faire le rang suivant. Pour éviter qu'un trou ne se forme à la rencontre des fils, croisez un fil sur l'autre comme sur la figure. Maintenant glissez le chariot doucement le long du lit d'aiguilles.

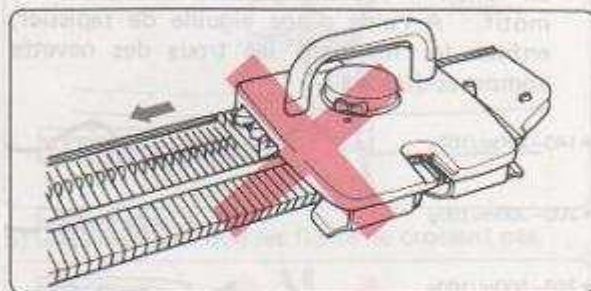


- 10) Posez les fils et tricotez le 3ème rang. Continuez de la même façon en posant vos fils selon votre modèle. (Répétez les étapes 7 et 8).

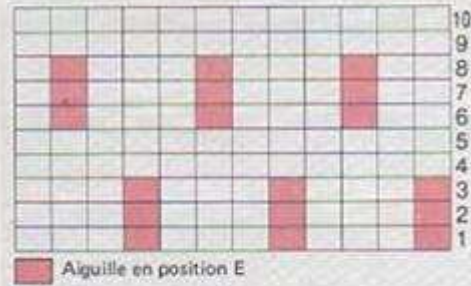


- 11) Lorsque vous aurez terminé le tricot incrusté, placez les 2 roues en caoutchouc du milieu en position hors travail et les 2 autres en position de travail.

- \* N'utilisez pas le chariot (avec le levier de changement à INTAR) sans fil car vous risqueriez d'endommager les aiguilles.



### 3 MODELE DE POINT FANTAISIE (POINT TUCK)



- 1) Tricotez plusieurs rangs.
- 2) A l'aide du poussoir d'aiguilles 1x3, amenez une aiguille sur quatre en position E tout en maintenant le tricot pour qu'il n'avance pas (Reportez-vous à la première ligne de la figure).
- \* Vous ne pouvez pas travailler sur la dernière aiguille.
- 3) Placez les leviers de cames de maintien en position H. Tricotez 3 rangs.



Le fil est maintenu sur ces aiguilles en position E.

- 4) Placez les leviers de cames de maintien en position N (à droite pour celui de droite et à gauche pour celui de gauche).

- 5) Tricotez deux rangs.
- 6) A l'aide du poussoir d'aiguilles 1x3, amenez une aiguille sur quatre en position E tout en maintenant le tricot pour qu'il n'avance pas. (Reportez-vous à la 6ème ligne de la figure).
- 7) Placez les leviers de cames de maintien en position H. Tricotez trois rangs.
- 8) Placez les leviers de cames de maintien en position N (à droite pour celui de droite et à gauche pour celui de gauche).
- 9) Tricotez deux rangs.
- 10) Répétez les étapes 2 à 9.

#### NOTE:

Suspendez le peigne de montage et les poids à griffes tous les 20 rangs pour donner une tension régulière. Vous ne pouvez travailler plus de trois rangs sur une aiguille. Il se peut que vous ne puissiez travailler 3 rangs en fonction du fil.

## 4 POINT SKIP



- 1) Tricotez plusieurs rangs.
- 2) A l'aide du poussoir 1x3, amenez une aiguille sur quatre en position D tout en maintenant le tricot pour qu'il n'avance pas. (Reportez-vous à la 1ère ligne de la figure).
- 3) Positionnez le levier de changement à PART.
- 4) A l'aide du poussoir 1x3, amenez les aiguilles près de celles sélectionnées dans l'étape 2 tout en maintenant le tricot pour qu'il n'avance pas. (Reportez-vous à la 2ème ligne de la figure). Tricotez un rang.

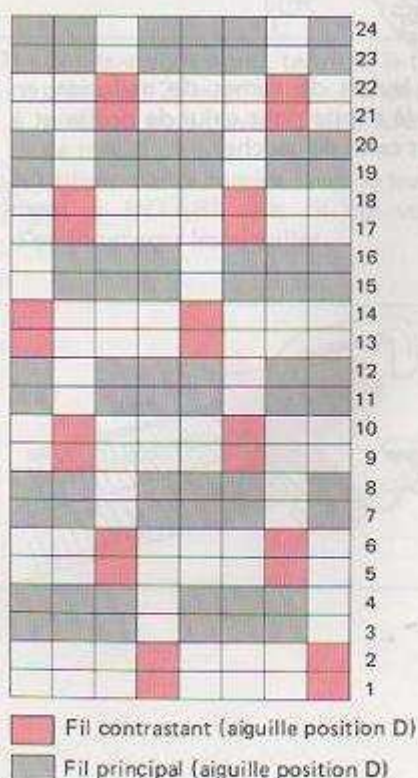


- 5) Sélectionnez les aiguilles en fonction du tableau, et tricotez jusqu'au 7ème rang.
- 6) Positionnez le levier de changement à PLAIN et tricotez 5 rangs en point jersey.
- 7) Répétez les étapes 2 à 6.

### NOTE:

Lorsque le levier de changement est en position PART, il n'y a que les aiguilles situées en position D et E qui tricotent.

## 5 MOTIF SKIP A PLUSIEURS COULEURS



Préparez deux fils-fil principal et contrastant.

- 1) Tricotez plusieurs rangs.
- 2) Positionnez le leviers de changement à PART.
- 3) Maintenez le tricot afin qu'il n'avance pas. Amenez les aiguilles en position D comme sur la 1ère ligne de la figure.

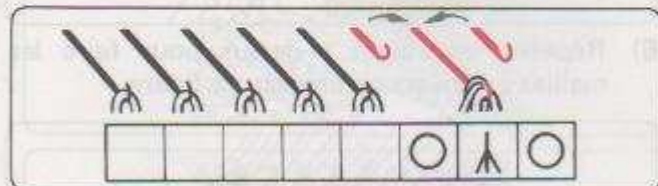


- 4) Tricotez un rang avec le fil contrastant.
- 5) Maintenez le tricot afin qu'il n'avance pas. Amenez les aiguilles en position D comme sur la 2ème ligne de la figure et tricotez un rang avec le fil contrastant.

## 6 DENTELLE



- 1) Tricotez plusieurs rangs.
- 2) Transférez les mailles comme sur la 1ère ligne de la figure à l'aide de l'outil de transfert. \* Reportez-vous aux explications "Comment transférer des mailles" de la page 56 \*.



- 3) Assurez-vous que toutes les aiguilles soient en position B. Tricotez deux rangs.

- 6) Maintenez le tricot pour qu'il n'avance pas. Amenez les aiguilles en position D comme sur la 3ème ligne de la figure.



- 7) Tricotez un rang en fil principal.
- 8) Maintenez le tricot pour éviter qu'il n'avance. Amenez les aiguilles en position D comme sur la 4ème ligne de la figure et tricotez un rang avec le fil principal.
- 9) Sélectionner les aiguilles en fonction de la figure, et continuez le tricot avec les fils indiqués sur la figure.

### NOTE:

Lors que le levier de changement est en position PART, il n'y a que les aiguilles situées en position D et E qui tricotent.

									16		
○								○	▲	15	
										14	
▲	○								○	13	
										12	
○	▲	○								11	
										10	
	○	▲	○							9	
										8	
			○	▲	○					7	
										6	
					○	▲	○			5	
										4	
						○	▲	○		3	
										2	
								○	▲	○	1

- 4) Transférez les mailles comme sur la 3ème ligne de la figure.

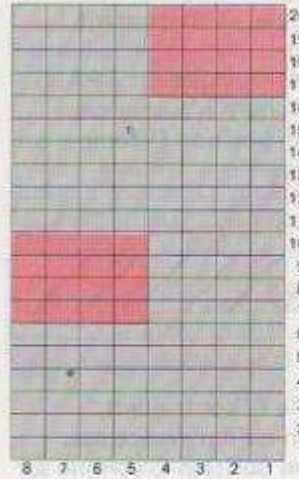


- 5) Assurez-vous que toutes les aiguilles soient en position B. Tricotez deux rangs.
- 6) Transférez les mailles comme sur la figure, et continuez en point dentelle.

### NOTE:

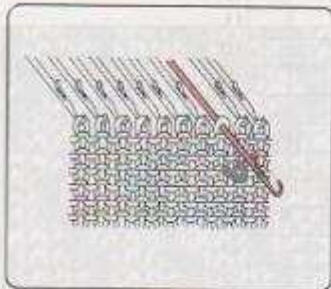
Si vous ne pouvez tricoter régulièrement, amenez les aiguilles qui ont permis de transférer les mailles en position E.

# 7 POINT A L'ENDROIT § POINT A L'ENVERS

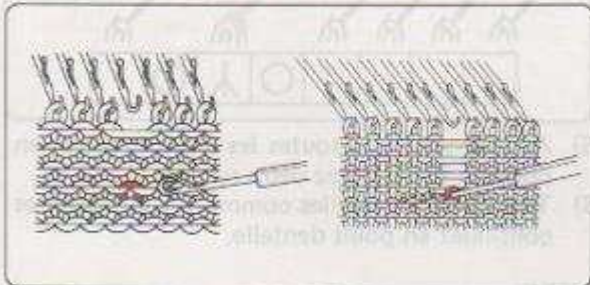


■ Maille à l'envers  
 ■ Maille à l'endroit

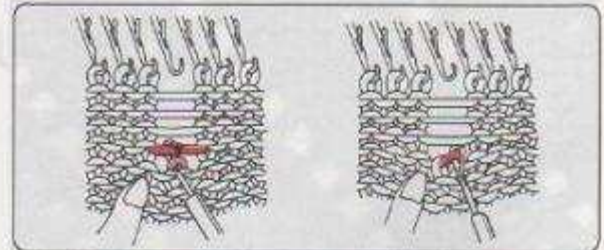
Les mailles à l'envers sont tricotées avec le crochet.  
 1) Tricotez 10 rangs.  
 2) Amenez l'aiguille marquée (5) au 10ème rang sur la figure en position E, puis repoussez-la en position B. La maille va tomber de l'aiguille. Laissez la maille courrir le nombre de rangs nécessaires pour chaque maille à l'envers.



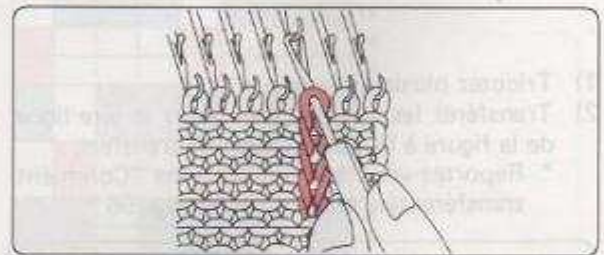
3) A l'aide du crochet saisissez la maille (un rang en-dessous de celui où vont commencer les mailles à l'envers) (6ème rang de la figure).



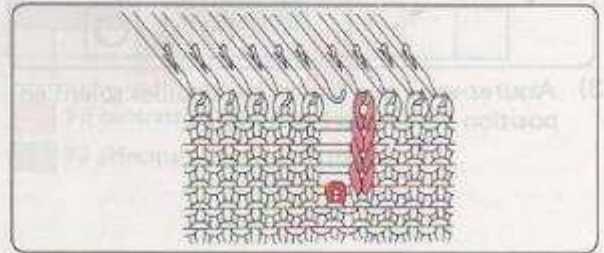
4) Saisissez le prochain fil horizontal avec le crochet tout en gardant la première maille derrière le clapet. Puis tirez le crochet pour former une maille à l'envers.



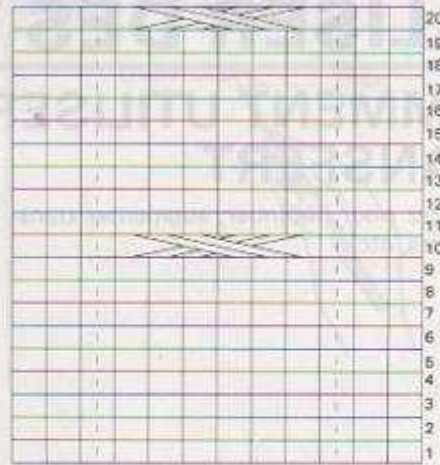
5) Continuez de la même façon pour atteindre la dernière maille. Accrochez celle-ci à l'aiguille.



6) Répétez les étapes ci-dessus pour faire les mailles à l'envers comme sur la figure.

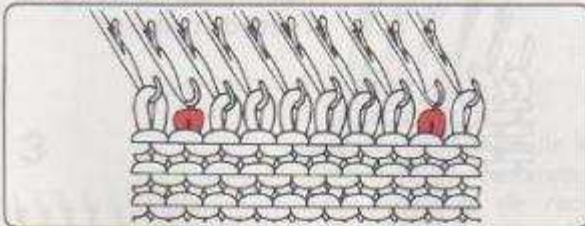


# 8 POINT TORSADE

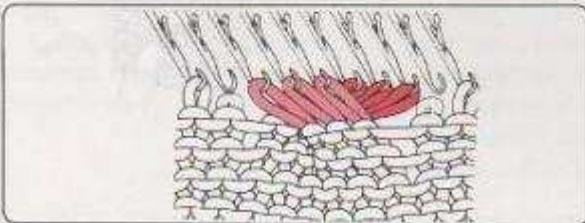
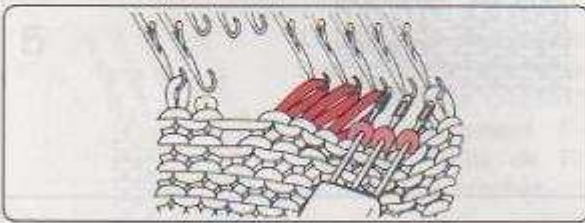
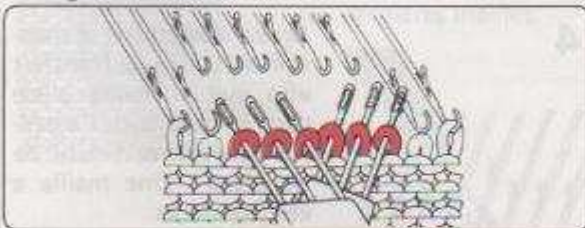


Les torsades sont réalisées en croisant deux groupes de mailles à l'aide de deux outils de transfert. L'exemple suivant utilise deux outils de transfert, à 3 oeillets.

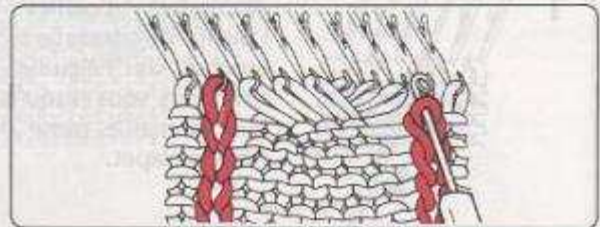
- 1) Tricotez jusqu'à l'endroit du premier croisement de la torsade, par exemple, tricotez 10 rangs.
- 2) Laissez tomber une maille de chaque côté de la torsade.



- 3) Croisez les mailles comme l'indiquent les figures suivantes.



- 4) Laissez les mailles de chaque côté de la torsade qui sont perdues, voir étape 1, défaire le tricot. A l'aide du crochet reformez des mailles à l'envers. \* Reportez-vous aux explications de la page 57 \*.



Il est difficile de déplacer le chariot après avoir croisé les mailles, c'est pourquoi avant de le déplacer, amenez les aiguilles qui ont croisé les mailles en position E.