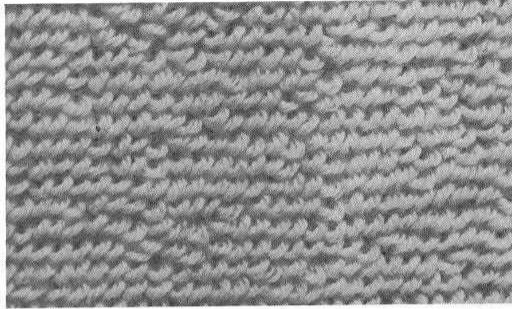


8 – POINT TAPIS

Seule votre EMPISAL est capable de tricoter ce point

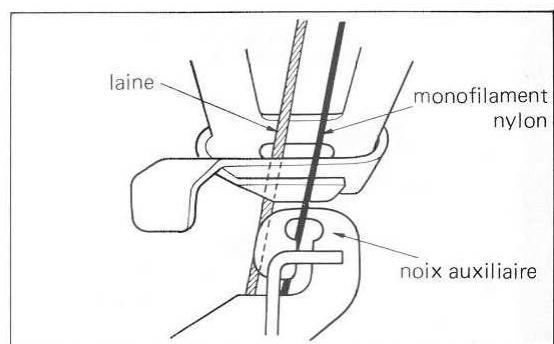
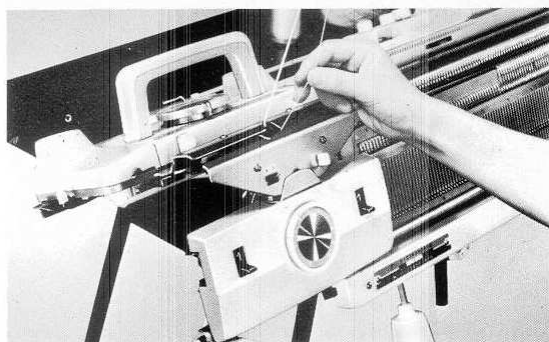
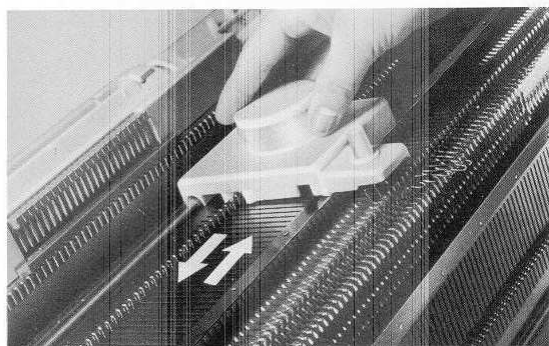
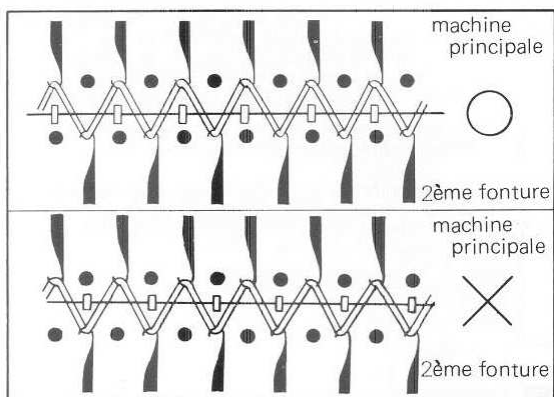


* Ce point est approprié pour faire l'ameublement: coussins, carpettes etc... pour parer l'encolure et les revers d'un manteau etc...

* L'exemple ci-contre utilise une laine moyenne et un fil de nylon pour le fond jersey. Densité avant 4, arrière 6.

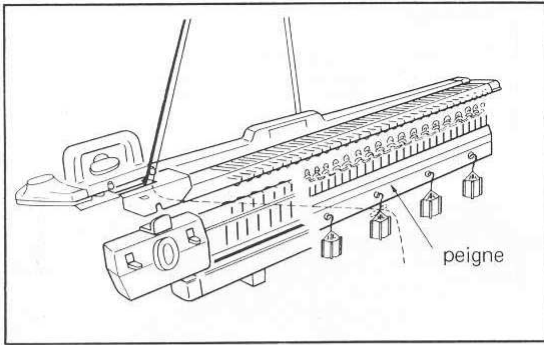
Nous vous conseillons d'utiliser 2 ou plusieurs fils fins tricotés à fois plutôt qu'un seul fil de taille moyenne. Cela vous permettra d'obtenir un point tapis plus touffu et plus attrayant.

disposition des aiguilles													
ordre	CHARIOT	ARRIERE		CHARIOT AVANT			HP		remarques				
MONTAGE	1	0							5	H	→	tricotez avec un fil perdu, placez le peigne. } 4 rangs avec un fil perdu } 1 rang avec fil nylon } Laine et monofilament	
	2	Lâchez les mailles de la fonture arrière avec le PCA Placez les poids.											
	3	S	"	"	"	"	"	"	"	"	"		←
	4	"	"	"	"	"	"	"	"	"	"		→
	5	"	"	"	"	"	"	"	"	"	"		←
	6	"	"	"	"	"	"	"	"	"	"		→
	7	"	"	"	"	"	"	"	"	"	"		←
	8	redescendre 3 aiguilles, en A, de chaque côté, sur la fonture arrière.											
1	"	"			"	"	"	"	"	"	→		
2	Passer le PCA sur la fonture arrière												
etc...													

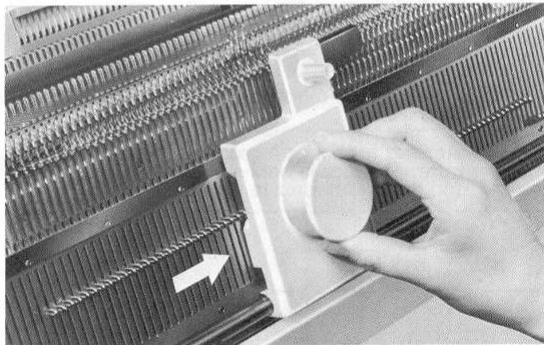
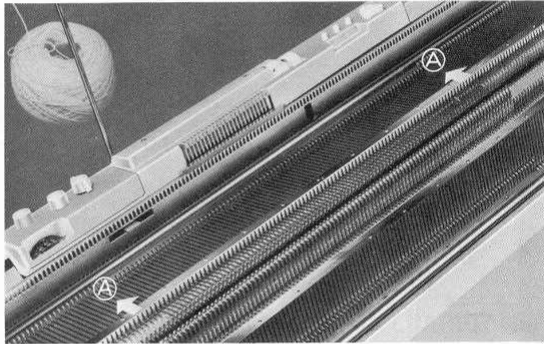


Montage

- 1) Montez les aiguilles en travail comme pour de la côte bonneterie, faites le premier rang et placez le peigne comme indiqué, les dents en face des aiguilles arrières.
- 2) Passez le PCA de droite à gauche et de gauche à droite sur la fonture arrière pour lâcher les mailles. Placez une laine perdue dans la noix.
- 3) Réglez le levier de points du chariot arrière sur S, placez les clapets de côté sur 0 0 et faites 4 rangs, la fonture avant tricote seule.
- 4) Retirez le fil perdu et remplacez-le par la cordelette de montage., faites un rang.
- 5) Remplacez le nylon de montage par la laine. Faites 2 rangs.
- 6) Amenez le chariot à gauche, à fond jusqu'à ce qu'il bute. Dégagez la noix auxiliaire en plaçant le bouton sur P. Abaissez la fonture avant.
- 7) Enfilez le fil fin auxiliaire (monofilament nylon) comme indiqué sur la figure ci-contre.

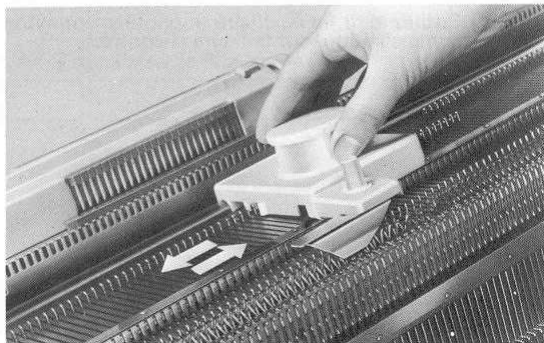


- 8) Passez le fil entre les fontures et accrochez-le au poids situé à droite du centre, le fil doit passer par devant le peigne. Refermez les fontures, accrochez les chariots (veillez à ce que le fil ne soit pas accroché aux dents de la grille ni au peigne).
- 9) Enfoncez les deux leviers d'écartement bleus de chaque côté de la machine (voir p. 10).
- 10) Redescendez 5 ou 6 aiguilles en A de chaque côté sur la fonture arrière de manière à laisser une lisière en jersey qui vous permet de faire un ourlet.



POINT TAPIS

- 1) Montez les aiguilles de la fonture avant en C avec le PCA. (voir p.11). Faites les réglages indiqués dans la colonne 2 (p.31) "tricotage" et tricotez un rang de gauche à droite.
- 2) Placez les aiguilles de la fonture avant en C avec le PCA et faites 1 rang. (seule les aiguilles avant tricotent)



- 3) Passez le PCA de droite à gauche sur la fonture arrière pour lâcher les mailles (continuez en répétant les opérations de 1 à 3).

Note:

— Les chariots sont plus durs à passer en point tapis qu'en tricot ordinaire. Vous devez passer les chariots doucement.

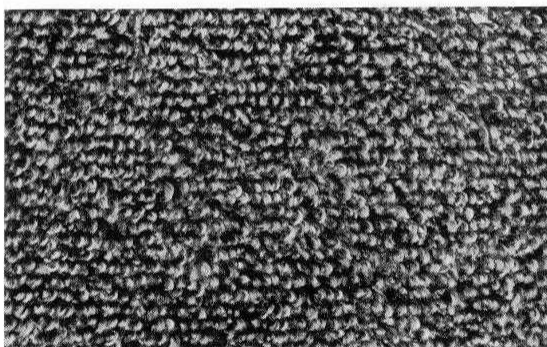
— Veillez à bien paraffiner le fil.

— Placez éventuellement un poids de lisière pour éviter les pertes de mailles en lisière.

Densité pour le point tapis

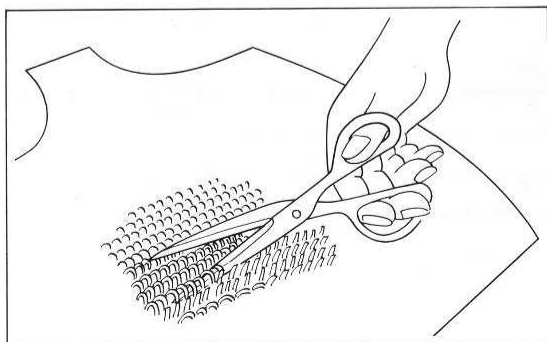
fil pour point tapis	gros	moyen	moyen	fin	fin	fin
	seur					
	qualité	acrylique	laine acrylique	acrylique	laine acrylique	laine
fonture arrière		4 – 6	4 – 6	4 – 6	4 – 6	4 – 6
fonture avant		4 – 5	4 – 5	4 – 5	3 – 4	4 – 5

— Pour le montage comme pour le tricotage gardez le même réglage de densité.



— Coupage des bouclettes

Les bouclettes de l'échantillon ci-contre ont été coupées, ce qui donne vraiment l'effet d'un tapis.



1. Entendez le travail sur une table.
2. Passez la pointe des ciseaux dans les boucles au centre.
3. Donnez un coup de fer à repasser sans appuyer.

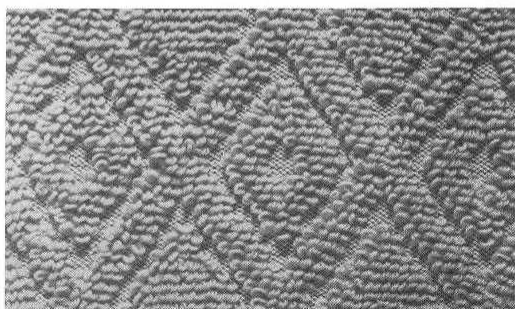
6 – POINTS FANTAISIES AVEC CARTES PERFOREES

Vous pouvez réaliser très facilement sur deux fontures avec une carte perforée de nombreux motifs en point tapis, point ramassé, jours etc...

- 10 cartes sont d'ailleurs fournies avec la 2eme fonture.
- Plassez votre carte avant de tricoter le dernier rang de montage.
- Plutôt qu'un laine moyenne, nous vous conseillons d'utiliser deux laines très fines plus un fil de nylon fin.

1 – POINTS TAPIS AVEC MOTIFS

Carte N° IR-A



Votre machine est la seule machine qui puisse réaliser un tel point.

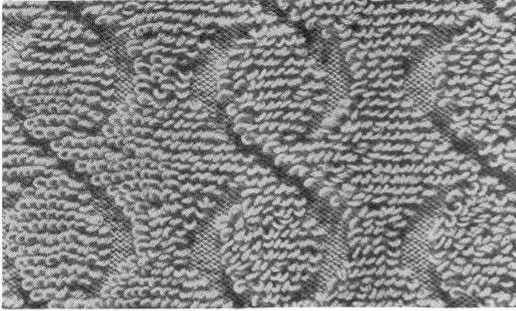
Cet échantillon est réalisé avec un fil moyen.

NB. – Du fait du très grand nombre d'aiguilles en travail, il est normal que le chariot soit plus difficile à passer. Nous vous conseillons de tricoter lentement.

Réglage – chariot arrière 7
 avant 5

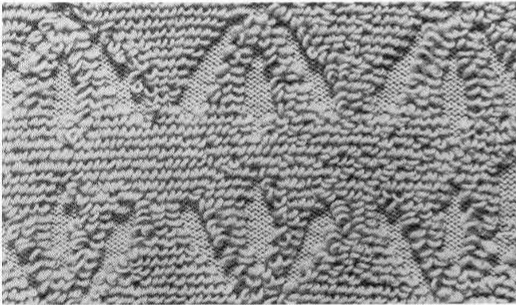
disposition des aiguilles												remarques				
ordre	CHARIOT ARRIERE			blocage de carte		N°		CHARIOT AVANT			HP					
1	0												5	H	→	tricoté avec un fil perdu, placez le peigne! 4 rangs avec un fil perdu 1 rang avec fil Nylon. Laine *monofilament
2	Lachez les mailles de la fonture arriere avec le PCA. Placez les poids.															
3	S														←	
4															→	
5															←	
6															→	
7				●		insérez la carte perforee									←	
8	Redescendre 3 aiguilles, en A , de chaque côte, sur la fonture arriere.															
1				▼		1 – 2									→	
2	Passez le PCA sur la fonture AR															
	etc...															

Carte N° 2

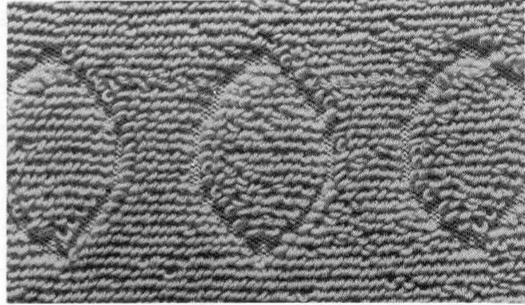


Les motifs suivante sont tricotés de la même manière.

Carte N° 3

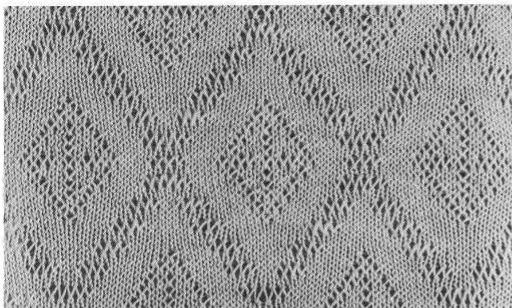


Carte N° 4



2- POINT AJOURE

Carte N° 5

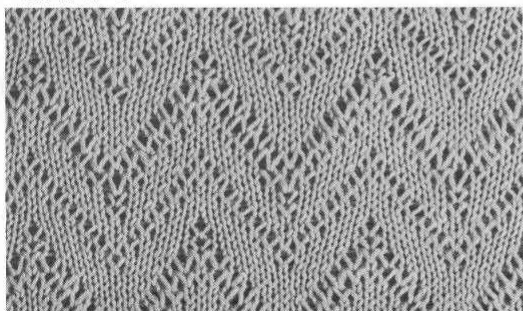


Ce point particulier est aussi une exclusivité de votre machine.

Il est préférable d'utiliser un fil lâsse, une "chainette" fine par exemple.

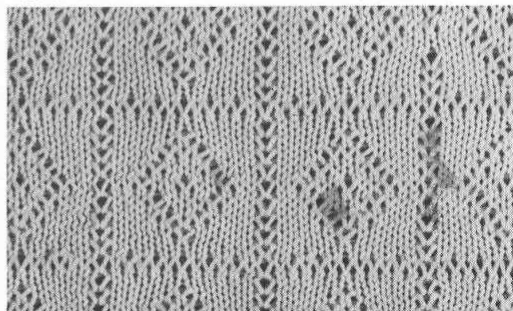
disposition des aiguilles.														
ordre	CHARIOT ARRIERE				blochage de carte	N°	CHARIOT AVANT				HP		remarques	
1	0			■	●		①	①	▲	==	5	H	→	avec fil perdu placez le peigne
2	lâchez les mailles de la fonture arrière avec le PCA placez les poids.													
3	S	"	"	"	"		"	"	"	"	"	"	←	4 rangs avec fil perdu
4	"	"	"	"	"		"	"	"	"	"	"	→	
5	"	"	"	"	"		"	"	"	"	"	"	←	nylon de montage
6	"	"	"	"	"		"	"	"	"	"	"	→	
7	"	"	"	"	"	insérez la carte perforée	"	"	"	"	"	"	←	laine
8	redescendre 3 aiguille de chaque côté sur la fonture arrière en A.													
1	"	"	■	▲	▼		"	"	"	"	"	"	→	etc...
2	"	"	"	"	"	2	"	"	"	"	"	"	←	
3	Passez le PCA sur la fonture arrière													

Carte N° 6



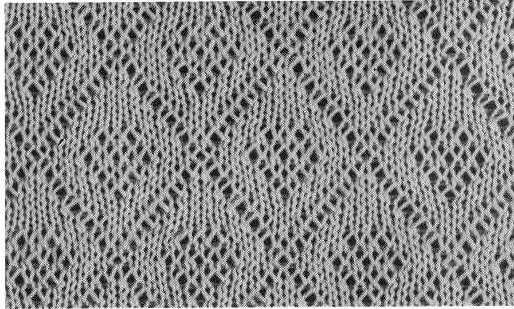
Densité 4AR
3AV

Carte N° 7



Densité 5AR
3AV

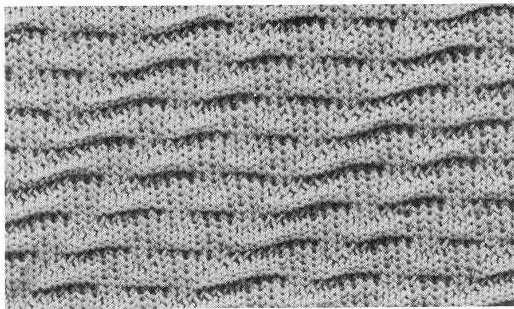
Carte N° 8



Arrière : 6
Avant : 3

3 – COTES BONNETERIES FANTAISIES (sur 5)

Carte N° 9

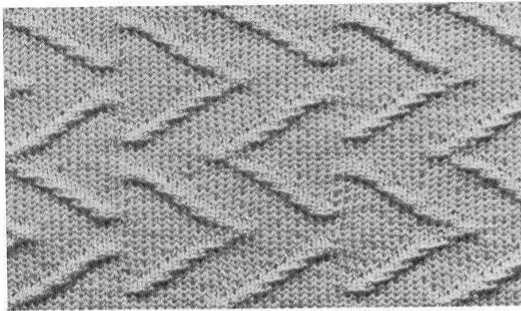


Pour réaliser ce point, il est nécessaire d'utiliser un fil très fin.

		disposition des aiguilles					disposition des aiguilles						
		CHARIOT ARRIERE			blocage de carte	N°	CHARIOT AVANT			HP		remarques	
ordre													
MONTAGE	1	0								5	H	→	placez peigne et poids
	2	S	"	"						"	"	←	
	3	"	"	"	"		"	"	"	"	"	→	
	4	"	"	"	"		"	"	"	"	"	←	
	5	"	"	"						"	"	→	
	6	"	"	"	"	●	carte	"	"	"	"	←	
1	"	"	"	"	▼	1	"	"	"	"	"	→	
2	"	"	"	"	"	2	"	"	"	"	"	←	

etc...

Carte N° 10 A

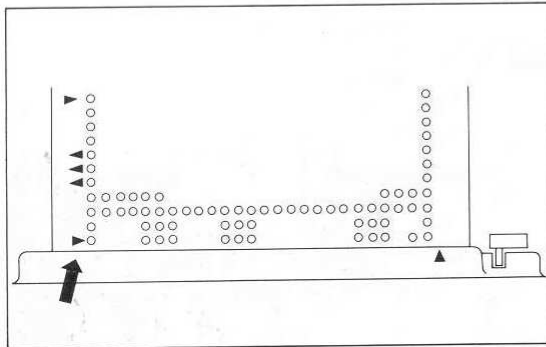


Arrière : 3
Avant : 4

Carte N° 9 A & chevalement.



Arrière : 8
Avant : 8



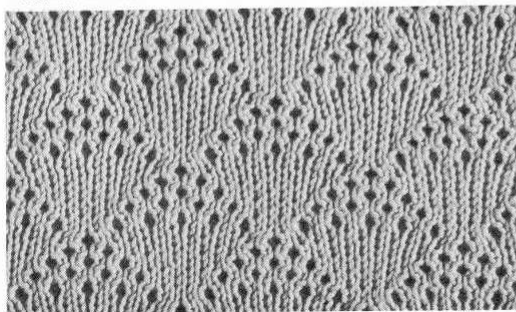
En combinant le chevalement et la carte perforée N°9 il est possible d'obtenir une variation comme l'indique le modèle ci-dessus.

Sur la partie gauche de la carte des petites flèches vous indiquent à quel rang et dans quel sens il faut chevalet d'un cran.

Du fait que vous utilisez le chevalement vous devez augmenter la densité sur les deux chariots.

4 – COTES BONNETERIES FANTAISIES (sur T)

Carte N° 10



Ce point s'obtient en combinant des jetées.

Il vous est possible d'utiliser les cartes 2-4-7-9-10 et 12 de la série de 20 cartes livrées avec la machine principale.

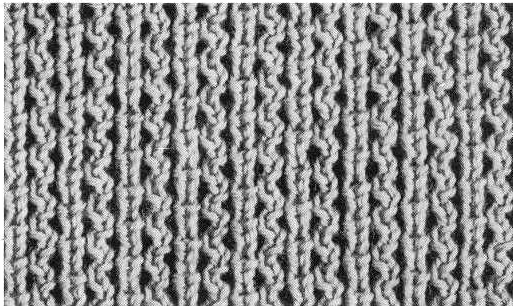
Ce point doit aussi être réalisé avec une laine fine.

Densité: arrière : 3
avant : 3

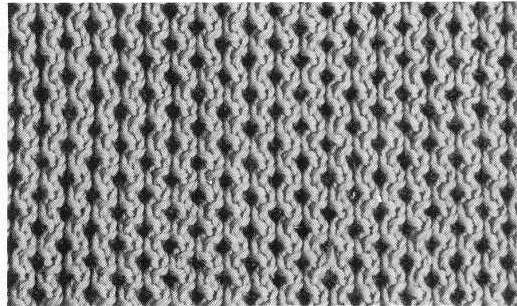
disposition des aiguilles															
ordre	CHARIOT ARRIERE				blocage de carte	N°	CHARIOT AVANT				HP	remarques			
MONTAGE	1	0					●				5	H	→	placez peigne et poids	
	2	S	"	"			"			"	"	"	"		←
	3	"	"	"	"	"	"	"	"	"	"	"	"		→
	4	"	"	"	"	"	carte	"	"	"	"	"	"		←
	1	T	"	"			▼			"	"	"	"	→	
	2	"	"	"	"	"	2	"	"	"	"	"	"	←	

etc...

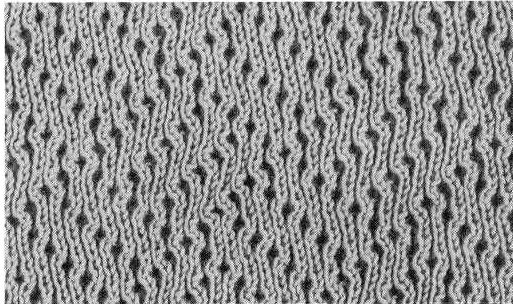
Carte N° 2



Carte N° 7

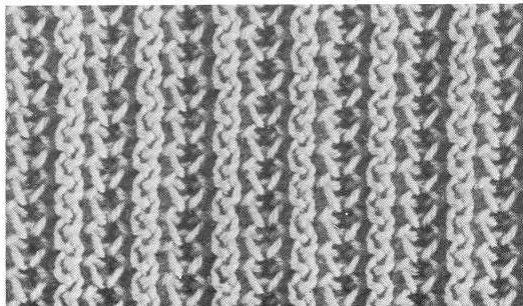


Carte N° 9



5 – VARIATION DE COTES

Carte N° 7



On peut obtenir de jolis points en combinant une carte avec un arrangement d'aiguilles particulier sur la fonture.

Utilisez la carte 7 fournie avec la machine principale.

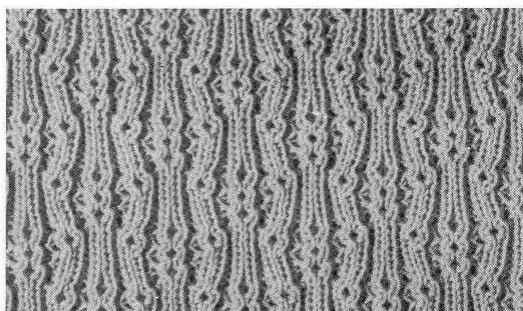
L'exemple ci-contre est réalisé avec une laine fine

- chariot arrière 3
- avant 2

disposition des aiguilles													
ordre	CHARIOT ARRIERE			blocage de carte	N°	CHARIOT AVANT				HP		remarques	
MONTAGE	1	0							5	H	→	placez peigne et poids	
	2	S	" "		"		"	"	"	"	←		
	3	"	" "	" "	" "	"	"	"	"	"	→		
	4	"	" "	" "	" "	carte	"	"	"	"	←		
	5	transférez les mailles. Pour obtenir la sélection ci-contre.											
	1	T	" "						"	"	"	→	
	2	"	" "	" "	" "	2	"	"	"	"	←		

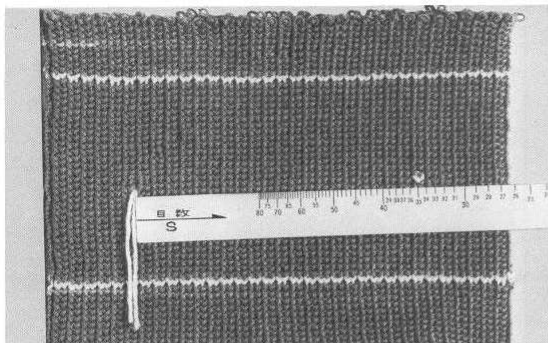
etc...

Carte N° 10



Avec la carte N° 10 sélectionnez vos aiguilles comme indiqué.

7 – TECHNIQUES DE BASE

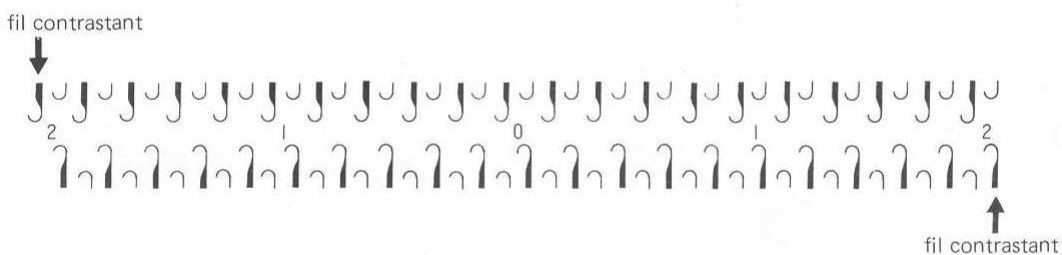


* Comment mesurer un échantillon *

Utilisez pour cela la jauge fournie avec les accessoires (machine 323 seulement) et procédez comme indiqué dans le livret d'instruction de la machine principale.

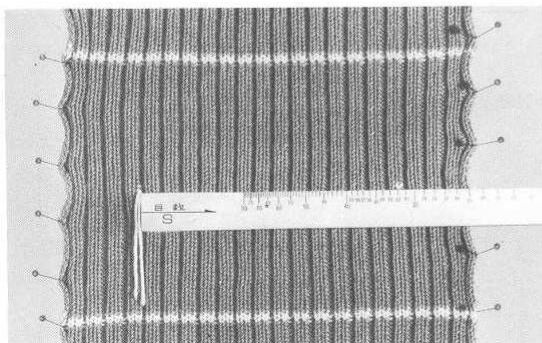
- Montez toujours vos aiguilles en travail jusqu'à la 35^{ème} de part et d'autre du centre sur les deux fontures pour faire l'échantillon. Faites 20 rangs puis faites 2 rangs avec une laine contrastante, ensuite 60 rangs avec la laine principale (au 30^{ème} rang, tricotez à la main, avec un fil contrastant, les 21^{ème} aiguilles de part et d'autre du centre). Faites 2 rangs avec la laine contrastante puis 20 rangs avec la laine principale.

Retirez l'échantillon de la machine.

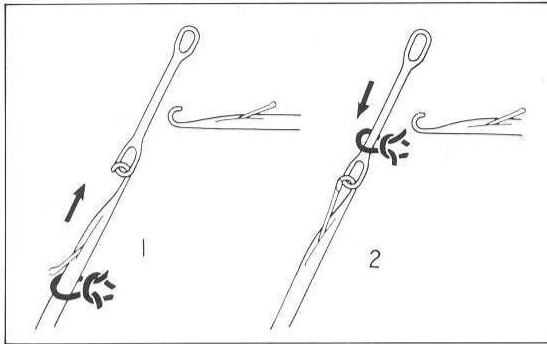


- Comptez vos nombres de mailles et de rangs pour 10 cm en plaçant la règle entre les repères.

Procédez comme indiqué sur le livret d'instruction —323— le côté de la règle marqué 5 pour le nombre de mailles et le côté R pour le nombre de rangs.

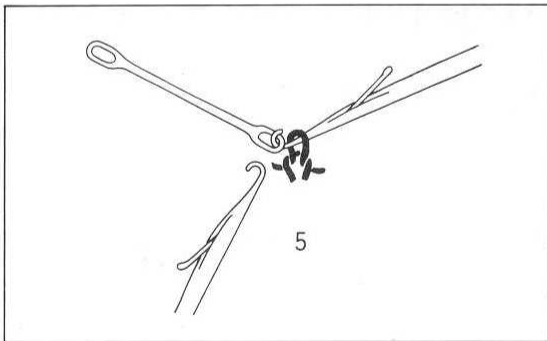
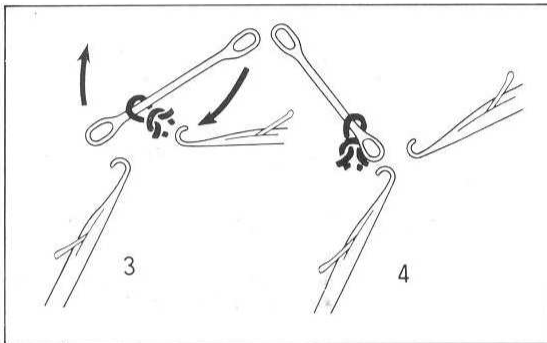


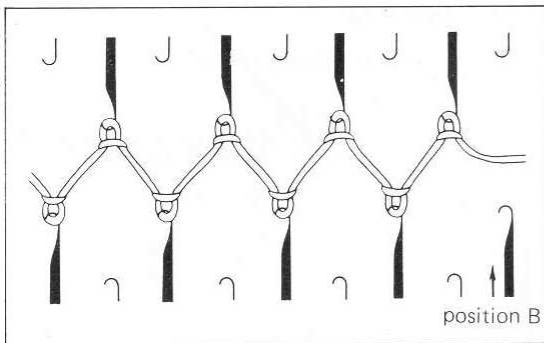
- (1/1, 2/2 etc...) épinglez l'échantillon (sur une planche à repasser ou sur un carton) en l'étirant légèrement en largeur.



* TRANSFERT DE MAILLES *

Pour passer une maille d'une fonture à l'autre
 utilisez l'aiguille à double chs
 fournie avec les accessoires de la 2eme fonture'
 Procédez comme indiqué sur les croquis'

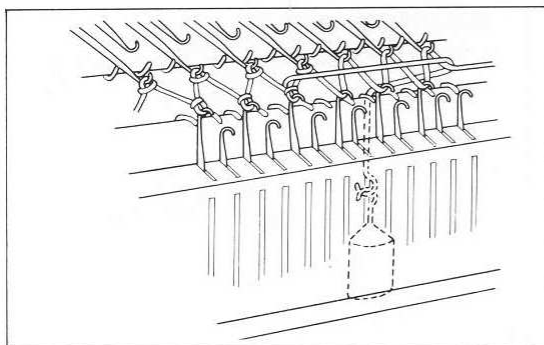




* AUGMENTATIONS *

"Augmentation d'une maille en lisière"

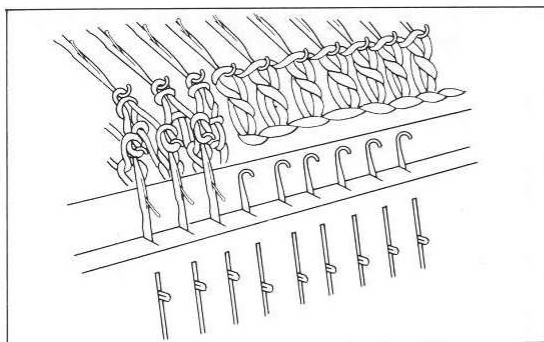
- Le chariot doit se trouver du côté de la maille à augmenter.
- Avancez en B l'aiguille vide suivant la dernier en lisière et tricotez.



Augmentation de 2 ou plusieurs mailles.

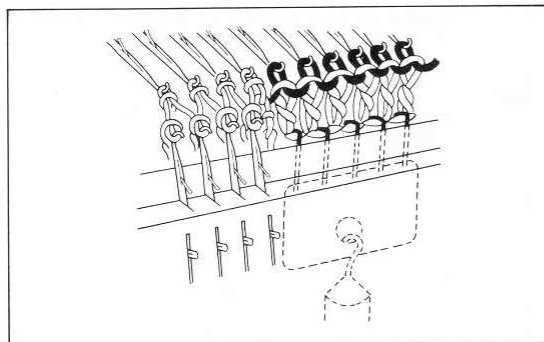
1ère méthode:

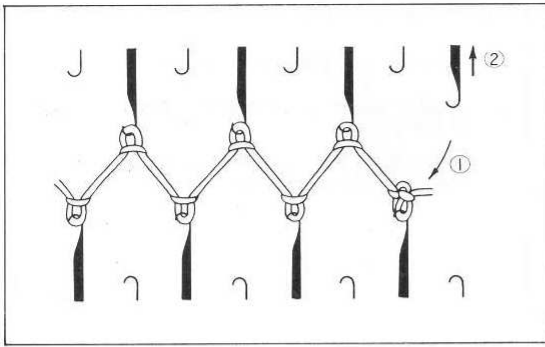
- Montez en B le nombre requis d'aiguilles alternativement sur les deux fontures. (disposition cotes 1/1)
- Tricotez 1 rang, le fil passera dans les aiguilles vides et décrira un zig-zag.
- Placez le crochet de lisière sur le zig-zag (voir figure), placez un poids.
- Après 1 ou 2 rangs transférez les mailles pour obtenir la disposition d'aiguille voulue.



2ème méthode:

- Tricotez d'abord la cordelette de montage en chaînette lâche sur le nombre d'aiguilles vides à augmenter.
- Abaissez la fonture avant en position intermédiaire.
- Tricotez à la main sur ces aiguilles au deuxième rang. Accrochez le peigne à griffes aux mailles tricotées avec le nylon de montage.
- Montez les aiguilles.



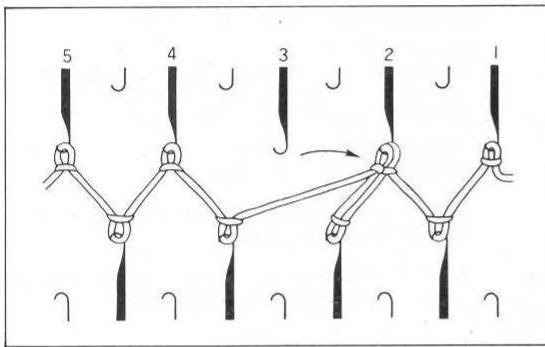


* DIMINUTIONS *

"Diminution d'une ou 2 mailles"

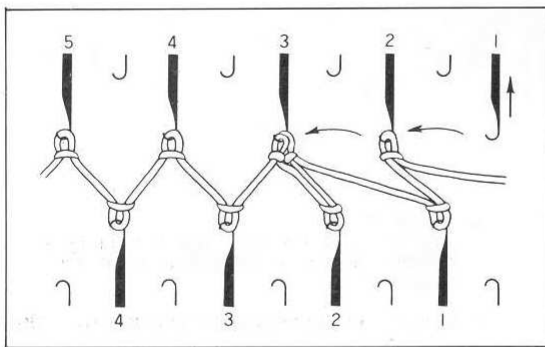
1ère méthode

1. En vous servant de l'aiguille double chât passez la dernière maille sur l'avant dernière.
2. Remplacez l'aiguille en A.

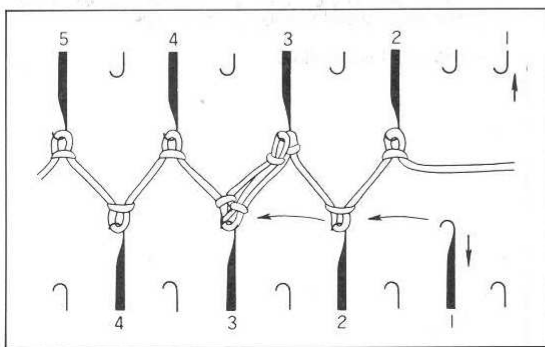


2ème méthode

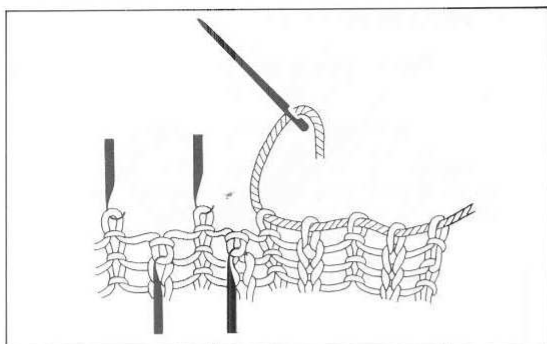
1. Transférez la 3ème maille arrière sur la deuxième.



2. Décalez les deux dernières mailles arrière d'une aiguille, remenez l'aiguille vide en A.



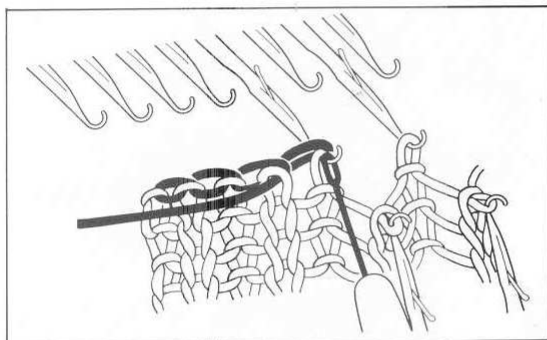
3. Décalez les deux dernières mailles arrière d'une aiguille, remenez l'aiguille vide en A.



COMMENT DIMINUER DE PLUS DE DEUX MAILLES

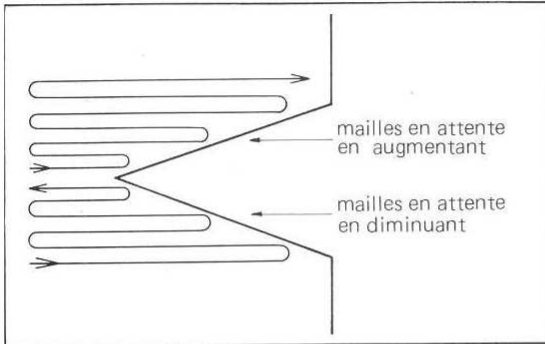
1) Méthode

Passez un fil dans les mailles pour les arrêter.



2) Méthode

Transférez les mailles à diminuer sur l'une ou l'autre des fontures puis diminuez comme en jersey, voir livre d'instruction de la machine principale p.27.

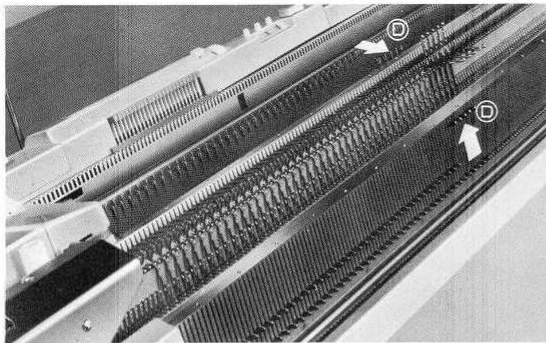


* MAILLES EN ATTENTE *

Les mailles en attente sont effectuées avec les rappels d'aiguilles sur 1 sur les deux chariots.

Dans le cas de tricot où vous montez en D l'aiguille de chaque extrémité, comme en côtes 3x3 — côtes chevalées — point tapis — etc... ne montez celle-ci qu'en C sinon elle restera en attente au lieu de tricoter.

((MAILLES EN ATTENTE SANS CHEVALEMENT))

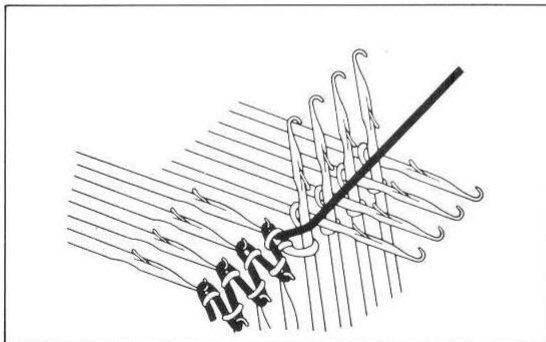


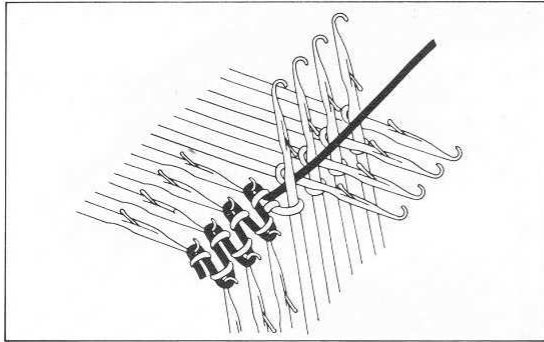
* MAILLES EN ATTENTE EN DIMINUANT

1) Placez les rappels d'aiguilles sur 1 sur les deux chariots.

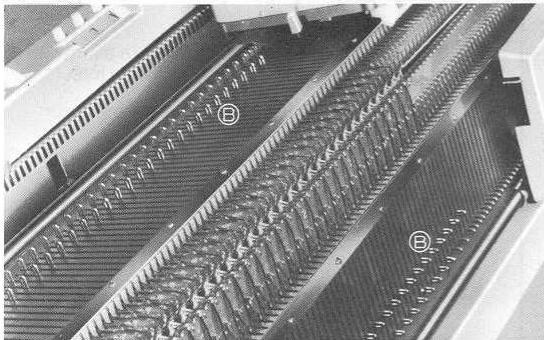
2) Le chariot doit se trouver du côté opposé aux mailles à mettre en attente. Placez le nombre voulu d'aiguilles en D.

3) Passez le chariot — Les aiguilles en attente n'ont pas tricoté, le fil est juste passé devant.

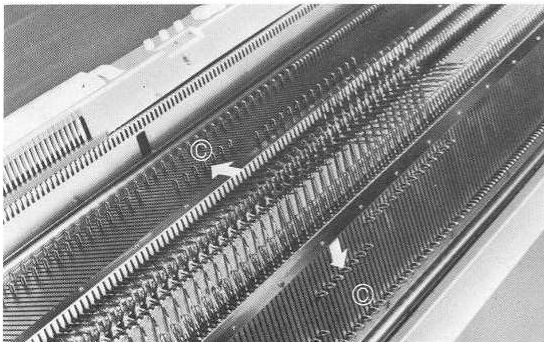




- 4) Pour éviter la formation d'un jour, passez le fil derrière la première aiguille en attente.

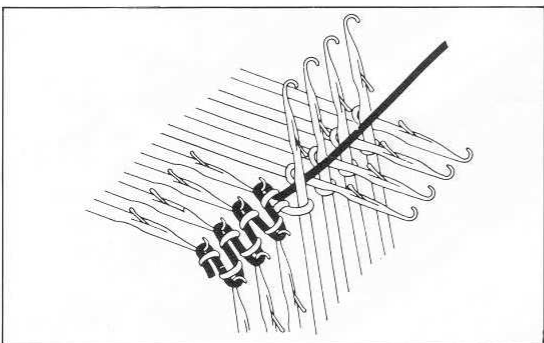


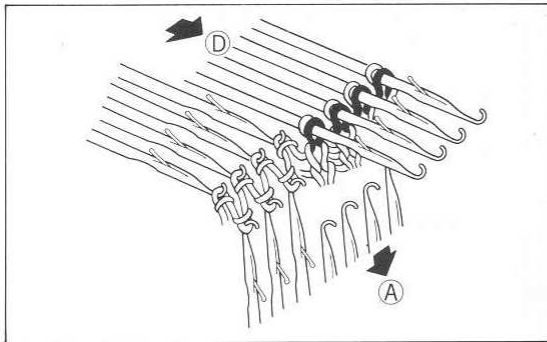
- 5) Tricotez un rang (ceci complète l'opération de mise en attente). Répétez les opérations de 2 à 5 autant de fois que vous le désirez, puis, lorsque vous voulez reprendre toutes les mailles en travail, placez les rappels d'aiguilles sur —II— et tricotez 1 rang.



* MAILLES EN ATTENTE EN AUGMENTANT

- 1) Montez d'abord en D toutes les aiguilles puis redescendez au fur et à mesure les aiguilles qui doivent tricoter en C.
- 2) Tricotez un rang (les aiguilles en C tricotent).
- 3) Pour éviter un jour passez le fil derrière la première aiguille en attente (voir figure).
- 4) Tricotez un rang et répétez les opérations de 1 à 4.

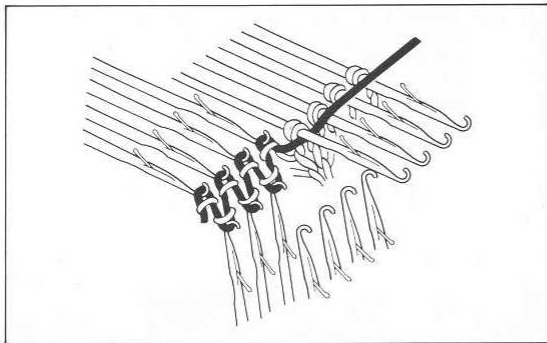




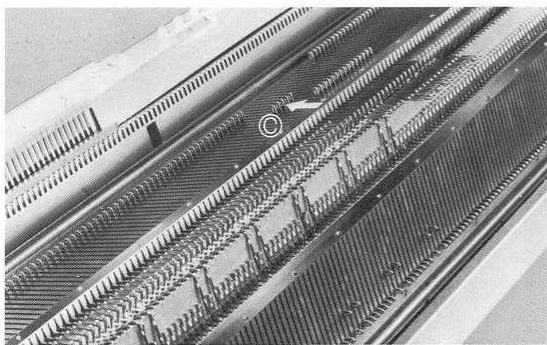
((MAILLES EN ATTENTE EN POINT TAPIS ET POINT A JOUR (2 font)))

Si l'on place des aiguilles en attente sur les deux fontures, les aiguilles en position D se croisent et ne permettent plus de chevaler. On est donc obligé de procéder différemment.

Placez les rappels d'aiguilles sur 1.

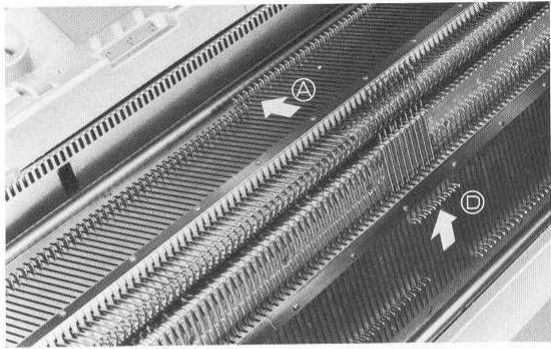


- 1) Transférez les mailles de la fonture avant, à mettre en attente, sur la fonture arrière.
- 2) Montez les aiguilles à mettre en attente sur la machine principale en D.
- 3) Tricotez 1 rang.
- 4) Pour éviter la formation d'un jour, passez le fil derrière la dernière aiguille en attente (voir figure)
- 5) Tricotez 1 rang, etc...



Transférez les mailles de la fonture avant que l'on avait transférées sur la fonture arrière lors des diminutions et redescendez-la sur les aiguilles en C.

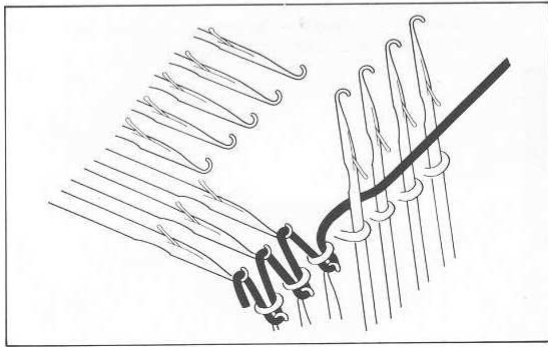
Remettez en C le nombre voulu d'aiguilles à augmenter sur la fonture principale.



— Placez les rappels d'aiguilles sur 1.

*** EN DIMINUANT ***

— Placez vos mailles en attente après avoir lâché les boucles de la fonture arrière avec le PCA.



1) Sur la machine principale redescendez en A le nombre voulu d'aiguilles à mettre en attente (à l'opposé du chariot). Sur la fonture avant, placez le nombre voulu d'aiguilles en D.

2) Tricotez 1 rang.

3) Passez le fil derrière la première aiguille en D (voir figure) pour éviter la formation d'un jour.

Si vous devez mettre des aiguilles en attente des deux côtés, procédez à l'opération 1, sur le 2ème côté du travail.

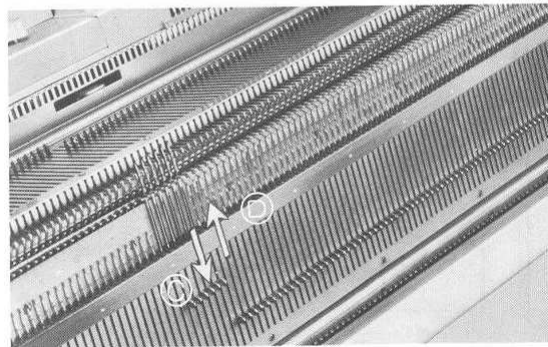
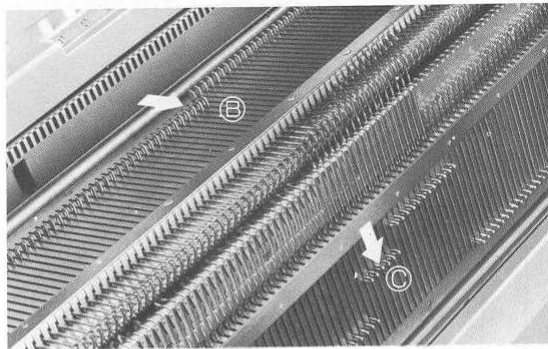
4) Tricotez 1 rang.

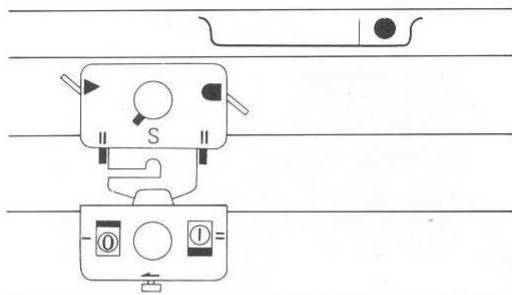
*** EN AUGMENTANT ***

à l'opposé du chariot

Sur la machine principale remontez le nombre voulu d'aiguilles en B et remplacez en C le nombre d'aiguilles voulu sur la fonture avant — etc...

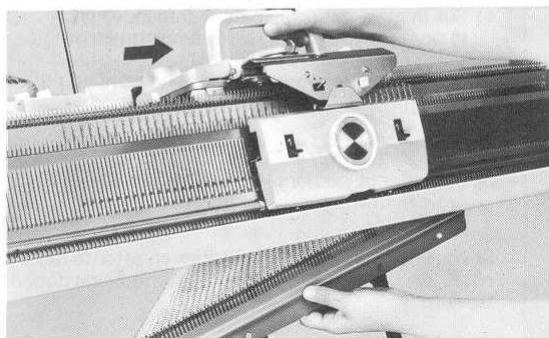
N.B.: Pour obtenir de jolies lisières, montez en C quelques aiguilles de chaque côté de la 2ème fonture, à chaque rang (ne pas les monter en D car elle resteront en attente).



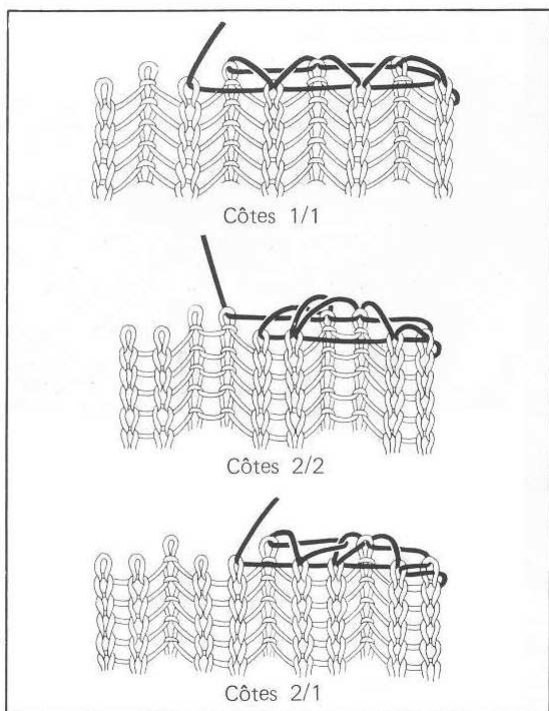


* COMMENT RETIRER LE TRICOT DE LA MACHINE *

1) Réglez le chariot sur la position tubulaire (voir fig.) tricotez 8 ou 10 rangs avec une laine perdue.



2) Retirez les poids — cassez le fil et passez le chariot pour sortir le travail de la machine.

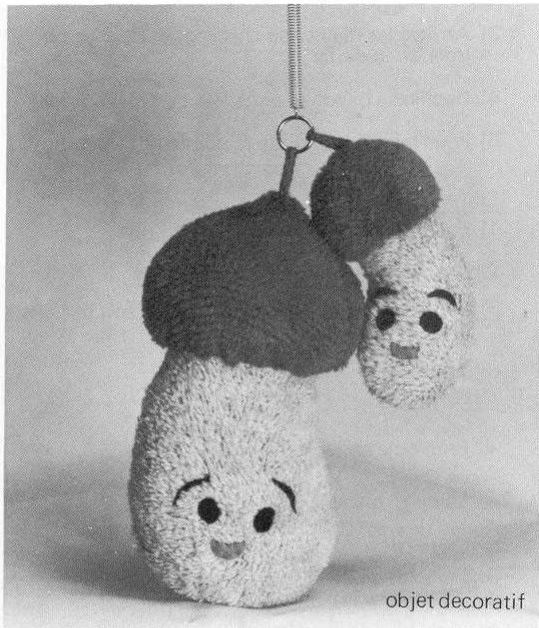


* COMMENT ARRÊTER LES MAILLES *

Côtés 1/1
Côtés 2/2
Côtés 2/1

Passez un fil comme indiqué, au moyen d'une aiguille à laine.

8 – EXEMPLE DE TRICOT



objet decoratif



sac



pantoufles

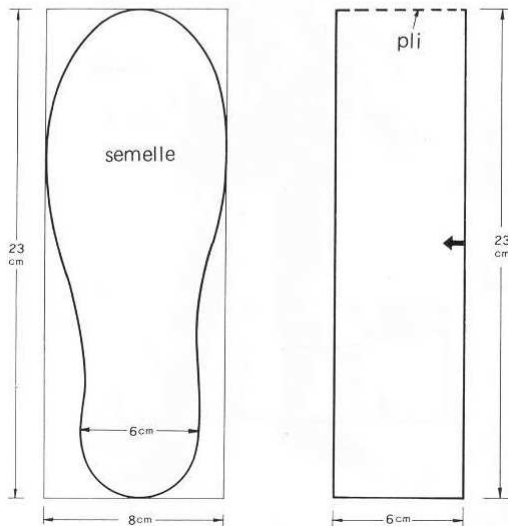
* Pantoufles pour femmes en point tapis *

– 50 grs de laine acrylique environ.

– Feutre (pour la semelle).

Densité : chariot arrière 6
avant 3

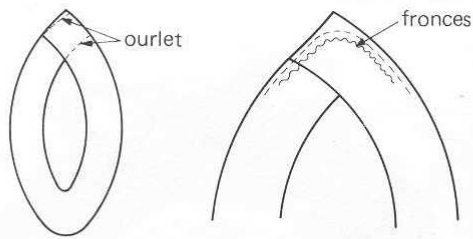
Echantillon:
34 mailles – 57 rangs pour 10 cm.



Préparation

1) Montez en B le nombre requis d'aiguilles sur les deux fontures pour obtenir 23 & 23 = 46 cm; plus 10 aiguilles supplémentaires pour garder un jeu de marge.
Tricotez en suivant les indications p.31.

2) Tricotez une bande de point tapis de 6 cm de large, faites deux rangs en jersey puis retirez le tricot après avoir fait quelques rangs avec un fil perdu.



- 3) Arrêtez les mailles au crochet et donnez un léger coup de fer.
- 4) Repliez la bande et cousez la comme indiqué.
- 5) Pour faire l'arrondi de la pointe de la pantoufle.

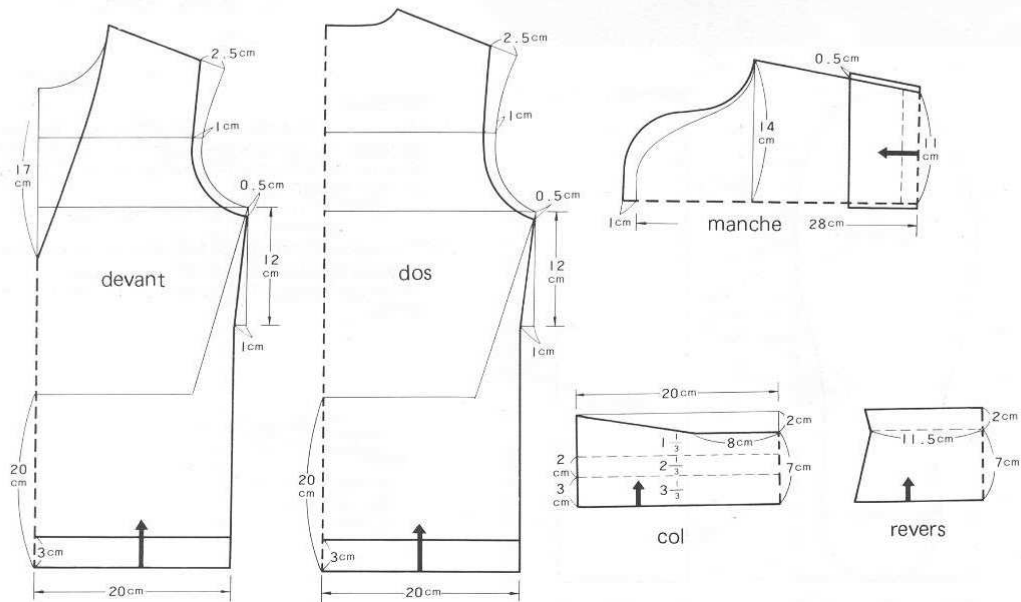
Finition

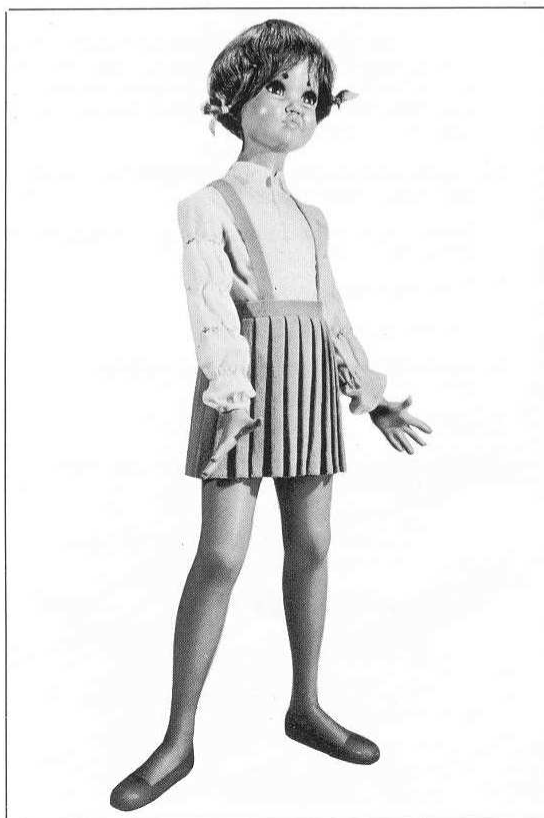
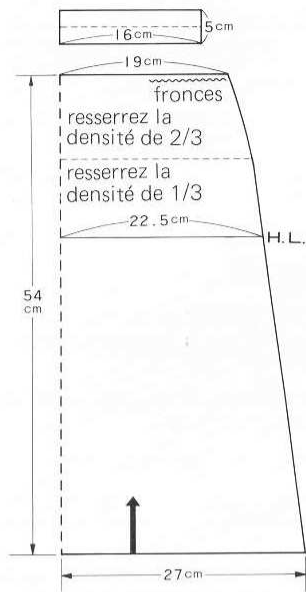
- 1) Faites la semelle en feutre.
- 2) Assemblez la semelle avec le dessus.
- 3) Finissez le rebord soit au crochet soit par une bordure à votre goût.



* Ensemble en jersey ajouré *

- Laine blanche 250 g
- verte 300 g
- Carte N° 8 R
- Densité arrière 6
- avant 3
- Tracez le patron en demi mesure pour le knit radar.





HAUT ET MANCHES

- 1) Montez en B le nombre d'aiguilles indiqué sur la règle graduée sur les deux fontures. Retirez 1 aiguille de chaque côté sur la fonture principale.
- 2) Tricotez suivant le patron.
- 3) Tricotez la partie côtes des manches puis transférez les mailles sur la fonture avant et tricotez en jersey à jours, toujours suivant le même procédé.

JUPE

- 1) Reportez vous au livre 323, simple fonture p.42
- 2) Au trait marqué HL resserrez la densité de 1/3 et continuez jusqu'au 2ème trait, resserrez la densité de 2/3.

COL

Tricotez le col en côtes.

JUPE PLISSEE POUR ENFANT

Laine fine 200 g
Elastique: longueur 60 cm
 largeur 2,5 cm

Densité: arrière 2
 avant: 2

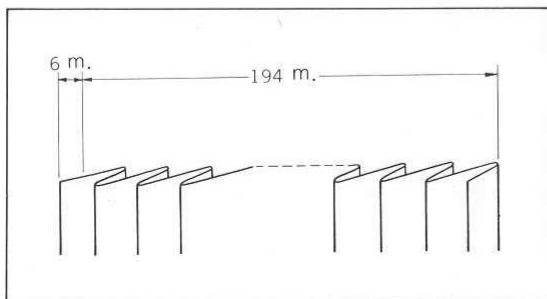
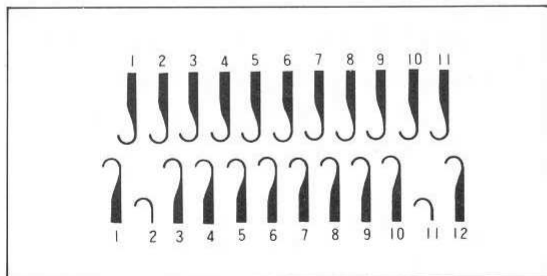
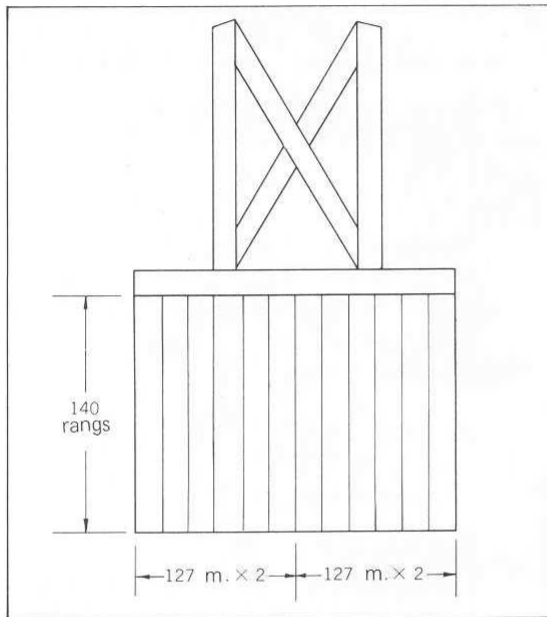
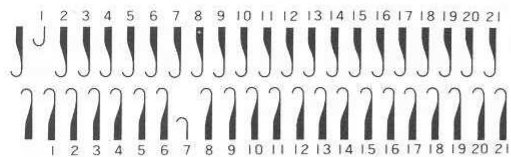
Échantillon utilisé:

80 mailles (160 en côtes 1/1)
et 58 rangs pour 10 cm.

Pour calculer avec les plis, plissez votre échantillon et comptez les mailles entre les repères.

JUPE EN 4 PANNEAUX

- 1) Montez 127 aiguilles en B sur chaque fonture.
- 2) Faites 1 montage en côtes bonneterie.



3) Transférez les mailles comme indiqué ci-contre et continuez en laissant 20 aiguilles en B, une en A sur chaque fonture (cette maille supprimée facilitera le pliage).

4) Compte-rangs à zéro, densité sur 2 et 2. Tricotez 140 rangs.

5) Transférez toutes les mailles sur la fonture arrière. Tricotez 1 rang sur 10 rangs avec un fil perdu.

6) Tricotez de la même façon les autres panneaux.

BRETELLES (2)

1) Montez 21 aiguilles en B (11 sur l'arrière, 10 sur l'avant) et faites un montage en côtes bonneterie (densité 0)

2) Densité 2, tricotez 300 rangs, terminez par 10 rangs avec un fil perdu.

CEINTURE — sur fonture arrière

1) Assemblez les 2 panneaux avant et les deux panneaux arrière puis assemblez le devant et le dos sur un côté.

2) Remontez 6 mailles de l'intérieur du plis sur la machine et tricotez 10 rangs avec un fil perdu, enlevez le travail.

3) Maintenant montez 192 mailles en travail et remontez les mailles de la jupe sur la machine. En faisant les plis il y aura trois épaisseurs de tricot d'où trois mailles par aiguille pour chaque plis, ailleurs 1 maille seulement

4) Montez une aiguille supplémentaire de chaque côté pour l'assemblage.

Densité 3, montez toutes les aiguilles en D, levier de rappel sur 2.

Tricotez 1 rang.

5) Densité 2, tricotez 33 rangs.

6) Retirez le tricot après avoir fait quelques rangs avec un fil perdu.

FINITION

1) Pliez la ceinture au 17ème rang et coussez-la sur le côté envers de la jupe.

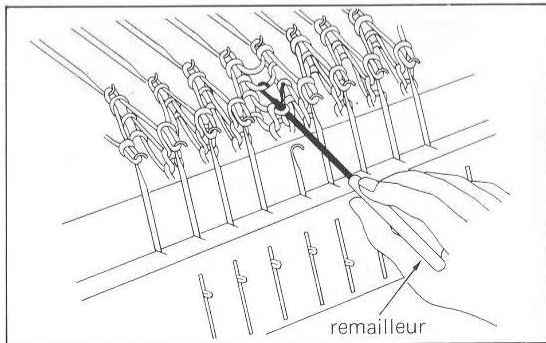
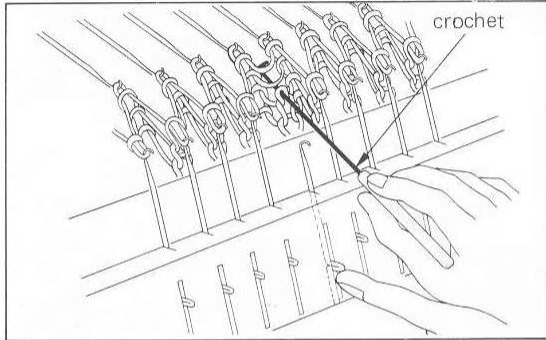
2) Coussez. Le dernier côté de la jupe laissant un espace pour passer un élastique dans la ceinture.

Les 6 premières mailles de la jupe sur la ceinture.

Les bretelles à leur place.

Les extrémités de la ceinture après avoir passé un élastique à l'intérieur.

9 – DETAILS PRATIQUES



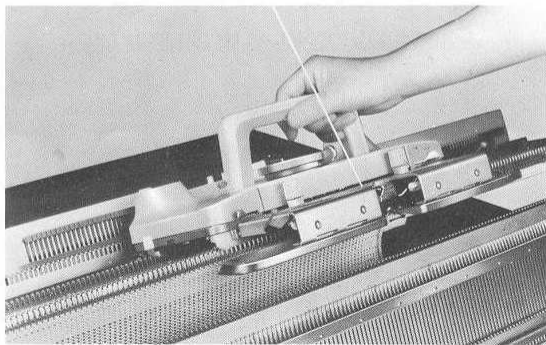
1) Comment rattraper des mailles perdues.

1 – Lorsque l'on tricote avec les deux fontures une maille perdue a tendance à filer à cause des poids qui tirent sur le tricot.

2 – Sitôt qu'une maille tombe retirez les poids. Descendez la fonture en position intermédiaire. Une maille qui n'a pas filée sur plus de 3 rangs peut être reprise avec le crochet et replacée dans l'aiguille.

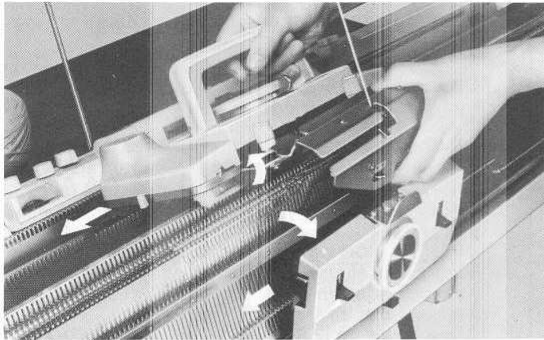
Il suffira alors de faire passer la maille derrière le clapet de l'aiguille, puis, de placer de fil lâche dans le crochet, enfin de tirer l'aiguille en arrière pour retricoter et ainsi de suite.

Dans le cas où la maille ait filée sur plusieurs rangs, vous devez utiliser le remailleur de la même manière que l'aiguille précédemment.



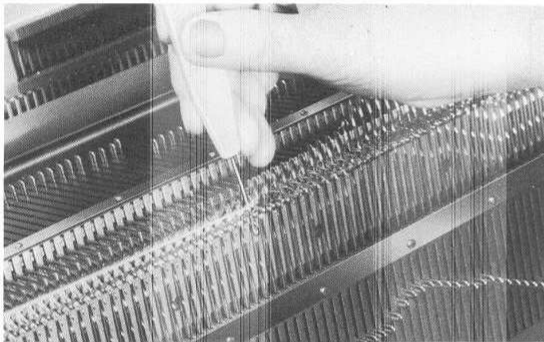
Comment tricoter sur la machine principale

- 1) Transférez toutes les mailles de la fonture avant sur la fonture principale.
- 2) Décrochez les chariots.
- 3) Abaissez la fonture avant.
- 4) Retirez l'avant chariot.
- 5) Placez l'avant chariot de simple fonture.

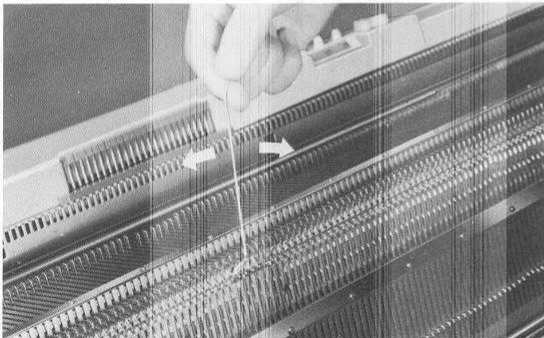


Que faire si le chariot se bloque

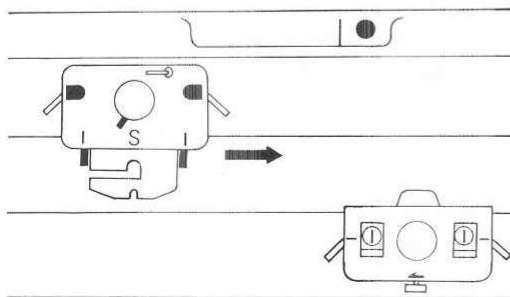
- 1) Décrochez les chariots, tirez le chariot avant en avant et dégagez le.
- 2) Levez l'avant chariot, soulevez la partie centrale du chariot et dégagez - le



- 3) Redescendez les aiguilles en position B en replaçant les mailles, qui sont passées derrière les clapets d'aiguilles, dans les crochets

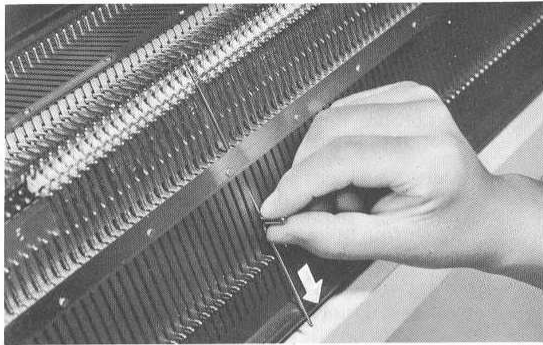


- 4) Prenez le fil et tirez doucement en le déplaçant comme indiqué sur la figure pour détricoter le rang et vous permettre de réenfiler le chariot et de continuer



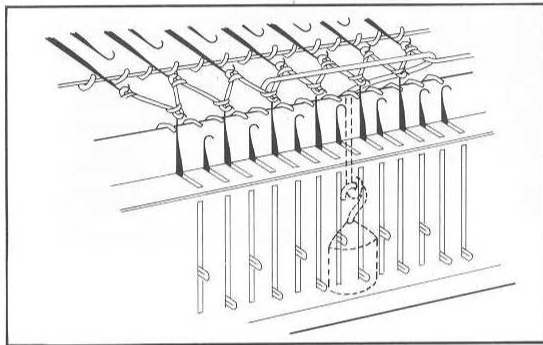
Comment détricoter un ou plusieurs rangs.

Lorsque l'on détricote un rang, le fil se trouve du côté opposé au chariot. Dans ce cas décrochez les chariots, tirez le chariot avant vers vous et faites-le glisser du côté du fil. Réglez le chariot arrière sur -SLIP- (le levier de côté sur 00 -) puis faites - le passer à l'opposé.



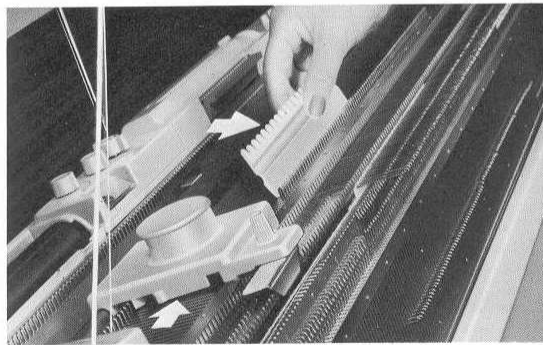
La méthode de remplacement des aiguilles est la même pour une 2ème fonture que pour la machine principale.

Retirez la tringle sous aiguille, faites avancer l'aiguille endommagée en D, dégagez le talon d'aiguille de la fonture et retirez-la.



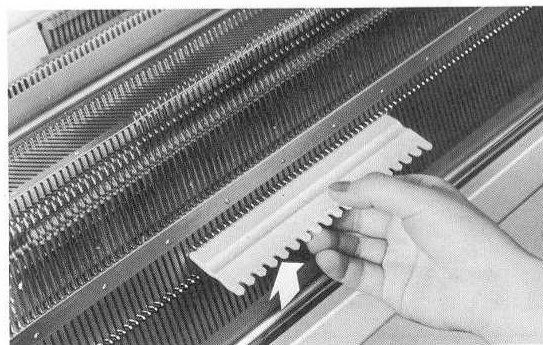
Crochet de lisière.

Lorsque les mailles de lisière ont tendance à tomber placez un crochet et un poids comme indiqué sur le croquis en le remontant tous les 10 ou 15 rangs.

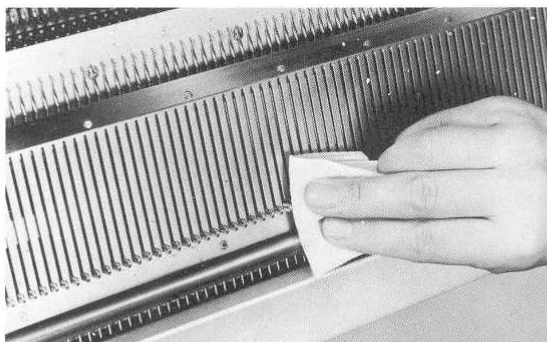


QUE FAIRE SI LE PCA SE DEGAGE AU MILIEU D'UN RANG

Si le PCA se dégage ou se bloque au milieu d'un rang, avancez toutes les aiguilles en D puis passez le PCA dans l'autre sens.



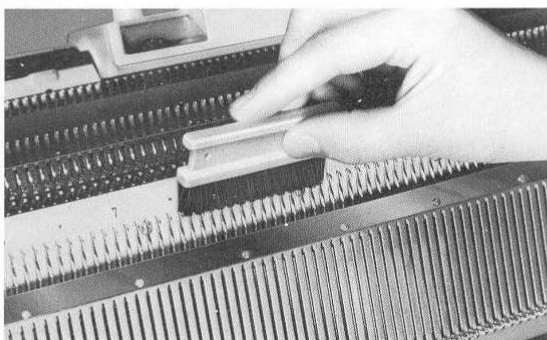
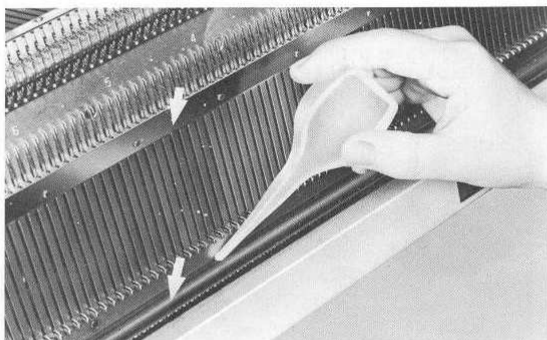
10 – ENTRETIEN



La propreté et la bonne lubrification sont le base du bon rendement et de la durée de vie de votre machine.

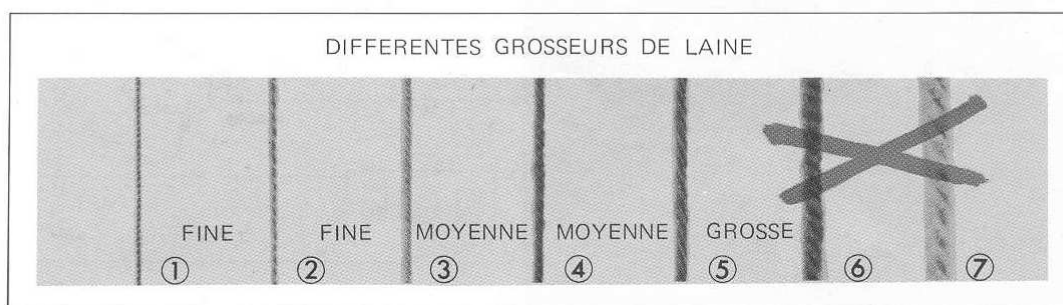
Lubrification

- 1) Nettoyez souvent la fonture et le rail avec un chiffon propre, nettoyez de la même façon le dessus du chariot et la glissière.
 - 2) Mettez quelques gouttes d'huile de vaseline sur un coin de chiffon propre et passez ce chiffon sur la fonture, le rail, les cames du chariot et la glissière. Le chiffon huilé déposera la quantité nécessaire d'huile.
- NB. Ne pas huiler directement sur la machine car l'exès d'huile par endroit risque de tacher le tricot.



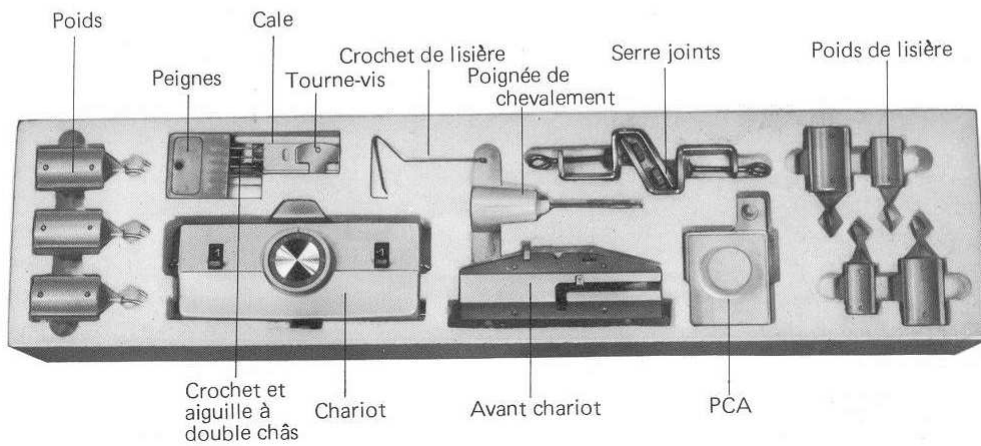
Après chaque usage.

- 1) Brossez le bout des aiguilles et le rebord de la fonture.
- 2) Passez un petit chiffon huilé (vaseline) sur les surfaces métalliques.
- 3) Lorsque la malette est sale nettoyez-la avec une éponge humide mais n'utilisez pas de produits dissolvants.



11 – REEMBALLAGE POUR STOCKAGE

- 1) Démontez la 2ème fonture. Tournez la poignée de chevalement jusqu'à 10 et retirez-la. Pour ne pas perdre les vis de fixation, revissez-les en place.
- 2) Placez le chariot et les accessoires dans l'emballage en polystyrène expansé.



- 3) rangez l'ensemble dans le carton comme indiqué.

